

L'ÉCHO DE L'ESPLANADE

LE JOURNAL PIBRACAIS

#17 Octobre 2025

Édito

En vue des prochaines élections municipales qui se dérouleront en mars 2026, les collectivités locales doivent adopter une communication neutre pendant la période dite de réserve. Elles doivent faire preuve de prudence en termes de communication en cette période préélectorale pour respecter l'équité entre tous les candidats comme le précise l'article L52-1 du code électoral.

Le Maire de Pibrac a fait le choix de se conformer de manière stricte à cette loi républicaine en décidant de ne plus rédiger d'édito dans les publications de la Ville pendant cette période.



INFOS

DE DERNIÈRES MINUTES



RÉSEAU EXPRESS VÉLO N°11

Le Réseau Express Vélo N°11 reliera Brax/Léguévin jusqu'à Toulouse en passant par Pibrac. Les travaux, réalisés par Toulouse Métropole, ont débuté le 6 octobre 2025 sur Pibrac pour une durée de 15 mois.

Sur le territoire de Pibrac, le REV passera par :

- la Route de Léguévin,
- l'Avenue du Balardou,
- le Chemin St Roch,
- le Chemin de l'Ancienne Tuilerie via la chaussée voie centrale banalisée existante.

Cette première phase des travaux se déroule jusqu'à février 2026 sur la Route de Léguévin, depuis le rond-point Henri Dunant jusqu'à la rue des Bahamas, sous réserve des conditions climatiques et météorologiques.

Durant les travaux, cette portion de la Route de Léguévin est à sens unique en direction de Pibrac. Une déviation est mise en place, son tracé est disponible sur le site de la ville.



BASSIN DE RÉGULATION DES EAUX PLUVIALES

Des travaux pour la création d'un bassin de régulation des eaux de ruissellement débuteront en novembre 2025 pour une durée de 7 mois. Le bassin sera construit le long de la voie verte sur le chemin de Saint-Roch.

Les objectifs de la création d'un bassin de régulation des eaux sont les suivants :

- soulager les réseaux du centre-ville de Pibrac,
- réduire les inondations constatées,
- améliorer la qualité des eaux rejetées grâce à la décantation dans le bassin de stockage.

Afin de prendre en compte les enjeux écologiques, le bassin est dimensionné avec des pentes douces inclinées à moins de 45° afin d'éviter qu'il ne devienne un piège pour la petite faune lors de la mise en eau. La dévégétalisation est effectuée en dehors de la période de reproduction de la faune entre les mois d'octobre et de février inclus afin d'éviter de favoriser la prolifération locale des moustiques.

RESTONS EN CONTACT

ville-pibrac.fr

[f](#) [@](#) [▶](#) [villepibrac](#)

SOMMAIRE



À LA UNE
> PAGE 3



EN CE MOMENT
> PAGE 4



DOSSIER SUR
LA RENTRÉE
> PAGE 5



LA PAROLE À
> PAGE 6



PROGRAMMATION
DES FESTIVITÉS
D'AUTOMNE
> PAGE 8



PENDANT L'ÉTÉ À PIBRAC

> RETOUR
EN IMAGES



Cérémonie en hommage
aux résistants fusillés à Bouconne
Jeudi 12 juin

Fête de la Maison des Citoyens
Samedi 24 mai



Remise des cartes électorales aux jeunes
Vendredi 23 mai



Pibrac en Scène
Mai à juin



Marché Gourmand
Samedi 30 août



Fête de la musique en pique-nique dans les écoles
Vendredi 20 juin

Journée des Nouveaux Arrivants
Samedi 24 mai



World Cleanup Day 2025
Samedi 20 septembre



Conférence Citoyenne de Sécurité
Lundi 23 juin

Fête Nationale
Lundi 14 juillet



Journées Européennes du Patrimoine
Du 20 au 21 septembre



Forum des Associations
Samedi 6 septembre

Finale du TOP 14
Samedi 28 juin



Fête du Village organisé par le Comité des Fêtes
Du 18 au 20 juillet

DÉCHETS VÉGÉTAUX

RENOUVELLEMENT DES ABONNEMENTS PAYANTS ET GRATUITS POUR 2026

Vous souhaitez vous abonner ou renouveler votre abonnement à la collecte des déchets végétaux ?
Vous avez jusqu'au 15 novembre 2025 pour vous inscrire sur le site de Toulouse Métropole.
Plusieurs cas de figure :

1. VOUS ÊTES DÉJÀ ABONNÉ(E) ?

- **Forfait gratuit (6 collectes saisonnières/an).**
Aucune démarche à faire : votre abonnement est automatiquement reconduit pour 2026.
- **Forfait payant (120€/an pour 30 collectes dont 6 gratuites incluses)**
Vous souhaitez renouveler votre abonnement ? Actualisez votre abonnement entre le 1^{er} juillet et le 15 novembre 2025 sur metropole.toulouse.fr.
- **Vous souhaitez passer au forfait gratuit**
Aucune démarche à faire, le forfait gratuit sera automatiquement appliqué en 2026, à la place du forfait payant.

2. VOUS SOUHAITEZ VOUS DÉSABONNER ?

Votre demande est à effectuer entre le 1^{er} juillet et le 15 novembre 2025 sur metropole.toulouse.fr.

3. VOUS N'ÊTES PAS ENCORE ABONNÉ(E) ?

Vous pouvez choisir l'abonnement au forfait gratuit ou au forfait payant. Votre demande est à effectuer entre le 1^{er} juillet et le 15 novembre 2025 sur metropole.toulouse.fr.

COLLECTE EN BENNE STATIQUE

La collecte en benne statique est un dispositif de Toulouse Métropole permettant, en plus de la collecte gratuite et payante pour les déchets végétaux, de les déposer directement dans un camion de collecte de déchets sur la commune.

Ce camion sera présent le jeudi 23 octobre et le mercredi 19 novembre 2025 de 10h30 à 15h30 sur le parking de la salle polyvalente (6 Boulevard des Ecoles).
Service gratuit sur présentation d'un justificatif de domicile.

BUDGET PARTICIPATIF 2025

La Ville de Pibrac a lancé en juin 2025 la 4^{ème} édition du Budget Participatif.

C'est un dispositif qui permet aux habitants de proposer des projets d'intérêt collectif et de voter pour ceux qui seront ensuite réalisés. Tous projets dans les domaines touchant le cadre de vie, la culture, les loisirs, le sport, le développement durable, la préservation de la biodiversité, etc. sont concernés. Une commission mixte composée de 3 élus, 3 experts et 3 citoyens a pour mission de sélectionner les projets qui sont soumis au vote en ligne auprès des Pibracaises et Pibracais.

Cette année, deux projets ont été déposés.

1. REMPLACEMENT DE LA BOÎTE À LIVRES À LA GARE QUARTIER N°7 : GARE-BAUDE

Remplacement de la boîte à livres existante par une plus grande et plus étanche afin de garder les livres au sec. Les habitants de quartier ont constaté que l'existante était trop petite et détériorée.

Objectifs :

- Accès à la lecture pour tous.
- Donner une seconde vie aux livres.
- Faire un geste éco responsable.

2. VEGETALISATION ET FLEURISSEMENT DE L'ACCES AU JARDIN PEDAGOGIQUE ET AU VERGER CONSERVATOIRE QUARTIER N°10 : VERDIER ENSABOYO SAINTE-GERMAINE

Continuer à végétaliser l'accès PMR du Jardin Pédagogique et du Verger Conservatoire à l'aide de plantes couvre-sol et d'arbustes florifères sur la pente entre le chemin de la Fontaine et le verger.

Objectifs :

- Améliorer l'esthétique.
- Apporter un complément pollinique à la ruche du verger.
- Limiter le débroussaillage sur cette partie difficile d'entretien.



FESTIVAL PYRENICIMES 2025

Qu'est-ce que le Festival Pyrénicimes et depuis combien de temps existe-il ?

Depuis 2009, ce festival est devenu un rendez-vous incontournable dans la région toulousaine. Attaché à des valeurs fortes (solidarité, convivialité, humanité, sensibilisation au respect et à la préservation de l'environnement). Cet événement se veut fédérateur et créateur de rencontres autour d'une passion commune, la montagne. Ce festival, porté par le club Pibrac Randonnées Montagne, est organisé avec un comité d'organisation composé de 12 personnes.

Combien de bénévoles comptez-vous à Pyrénicimes ? Environ 90 bénévoles sur les 6 jours du festival.

Quelles sont les animations phares de cette année que le public retrouvera lors du Festival ?

On ne peut rien dire, c'est encore secret...

Par contre nous pouvons dès à présent annoncer une grande avant-première cinématographique : Le chant des Forêts de Vincent Munier.



FESTI'JARDIN DE RETOUR EN NOVEMBRE

Qu'est-ce que Festi'Jardin ?

Organisée par l'association Jardin Nature Pibrac, c'est la plus importante foire aux plantes et à l'artisanat de la région exclusivement dédiée au jardin. Plus de 70 exposants se réunissent sur l'esplanade Sainte-Germaine et tout autour de la Basilique. Ainsi que des associations de défense de la biodiversité. Pour les visiteurs, c'est une occasion unique de trouver facilement tous les éléments et les conseils pour agrémenter leur jardin ou leur balcon et ainsi d'en faire leur paradis. La liste des exposants est disponible ici sur jardinnaturepibrac.org

Depuis combien de temps existe-il ?

La première édition a eu lieu en 2014. L'édition 2020 ayant été annulée à cause du COVID, le 9 novembre 2025, ce sera donc la 11^{ème} édition.

Combien de bénévoles comptez-vous pour cet événement et/ou au sein de l'association Jardin Nature Pibrac ?

Ce sont 25 volontaires parmi les 150 adhérents de l'association Jardin Nature Pibrac qui se relaient dès 6h du matin le 9 novembre pour recevoir et placer les exposants et pour installer barnums et tables. Ils et elles se relayeront ensuite tout au long de la journée sur le stand de l'association. Et à partir de 18h, ce sera le rangement pour rendre son aspect à l'esplanade.

Quels sont les animations phares de cette année que le public retrouvera lors de Festi'Jardin ?

L'intérêt premier de cet événement, c'est la qualité et la diversité des produits proposée par les exposants. Trois foodtrucks permettront aux visiteurs de se restaurer. Parmi les animations proposées, un atelier plantation pour les jardiniers en herbe permettra à chacun de repartir avec une fleur et une promenade en calèche. Les scouts avec leurs brouettes seront à disposition pour aider au transport des achats. Trois agents de sécurité assureront la tranquillité de tous.

CONSEIL MUNICIPAL : DÉCISIONS IMPORTANTES



Conseil municipal du mardi 10 juin 2025 :

- Vote des tarifs pour les spectacles du TMP pour la saison 2025/2026.
- Convention d'occupation de locaux communaux par les associations.



Conseil municipal du mardi 8 juillet 2025 :

- Adoption du règlement intérieur de la restauration scolaire, de l'ALAE et de l'annexe relative au Pédibus.
- Convention de transfert de responsabilité et d'organisation dans le cadre du transport des enfants des écoles publiques de Pibrac vers le centre de loisirs de Bouconne.

En ce MOMENT à Pibrac

S'INFORMER ET BÉNÉFICIER DES SERVICES DE PROXIMITÉ

PERMANENCE TOULOUSE MÉTROPOLE RÉNOV

Toulouse Métropole a mis en place un guichet unique vous permettant de vous renseigner sur les primes auxquelles vous pouvez prétendre que ce soit des primes nationales comme régionales.

La Maison des Citoyens accueille le guichet Rénov' Occitanie.



QUELLES PRIMES ?

- **Ma Prime Rénov'** : prime financière pour améliorer le confort et la performance énergétique de votre logement.
- **Aide Chauffage** : remplacement de chaudières polluantes par des systèmes plus performants.
- **Certificats d'Economies d'Energie (CEE)** : dispositif qui oblige les entreprises qui vendent de l'énergie (gaz, fioul, électricité...) à proposer des aides financières aux particuliers.

- **Prêts bonifiés** : des aides pour financer la rénovation énergétique sans faire d'avance de trésorerie et sans payer d'intérêts.
- **Ma Prime Eco - Rénov** et **Ma Prime Solaire** : une aide financière pour inciter les propriétaires à faire des travaux de rénovation énergétiques et soutenir l'artisanat local et le secteur du bâtiment.



POUR CONNAITRE LES DATES DES PERMANENCES À PIBRAC :

Consultez le programme mensuel de la Maison des Citoyens.

Sur rendez-vous au 05 34 24 59 59.

Site : renov.toulouse-metropole.fr

COMMISSION LOCALE D'IMPAYES DE LOYERS

La Commission Locale d'Impayés de Loyers (CLIL) portée par le CCAS de Pibrac permet de prévenir les expulsions liées aux impayés locatifs.

En partenariat avec les bailleurs sociaux présents sur la Ville de Pibrac, le Centre Communal d'Action Sociale (CCAS) de Pibrac, le service Action Sociale de la Direction Territoriale des Solidarités Nord-Toulousain et la Maison des Solidarités (MDS) de Colomiers, cette commission a pour but d'assurer un accompagnement adapté des ménages en difficulté, en facilitant l'articulation entre les différents dispositifs d'aide et en proposant des solutions personnalisées pour le maintien dans le logement.

Une charte a été réalisée permettant d'adopter des pratiques harmonisées entre les différents acteurs tout en respectant les spécificités locales.

Elle formalise également les engagements des signataires au regard des principes de coopération, de confidentialité et de bienveillance à l'égard des ménages accompagnés, garantissant ainsi une prise en charge adaptée et concertée.

MAISON DEPARTEMENTALE DE PROXIMITÉ

La Maison départementale de proximité se situe à la Maison des Citoyens au 16, rue Principale, au 1^{er} étage.

Elle accueille tous les usagers, sans rendez-vous, 2 jours et demi par semaine, pour les accompagner dans leurs démarches administratives, qu'elles soient numériques ou papiers.

Elle apporte une aide de premier niveau à l'usage des outils numériques (smartphone, tablette, ordinateur). Elle met à disposition du matériel informatique (ordinateur libre-service, imprimante, scanner, photocopieur). Une connexion wifi public est également disponible. Les personnes peuvent également bénéficier gratuitement du Pass-Numérique (formation de 1^{er} niveau à l'informatique).

3 missions :

1. INFORMER SUR LES ACTIONS DU DÉPARTEMENT DE LA HAUTE-GARONNE

Informar et orienter les habitants sur les principaux services départementaux (transports, restauration scolaire (collège), jeunesse, autonomie des personnes âgées, MDPH, Conseils aux associations, culture, action sociale...).

2. UNE AIDE NUMÉRIQUE PERSONNALISÉE

- Accompagnement et formation sur les usages numériques (création de boîte mail, espace personnel en ligne).
- Formation de 1er niveau à l'utilisation des outils numériques (ordinateur personnel, tablette, smartphone).
- Prescription du Pass Numérique (ateliers de formation informatique par un organisme spécialisé).
- Mise à disposition d'ordinateurs en libre-service ainsi que d'une imprimante, d'un scanner, d'un photocopieur et d'un WIFI Public.

MA COMMUNE MA SANTÉ



C'est une mutuelle communale qui propose une complémentaire solidaire ouverte à tous les habitants, avec un reste à charge nul sur les soins d'optique, d'audition et dentaires, dans le cadre du 100% santé.

Vous souhaitez faire un point sur votre situation ou connaître les tarifs de la mutuelle communale ?

Pascale BOURBON, référente pour Pibrac, en l'appelant au 06 88 26 53 78 ou par mail à paamal32@gmail.com

CONSULTATION PMI

Le Relais Petite Enfance accueille la **consultation PMI** qui s'adresse aux **femmes enceintes, aux parents et aux enfants de 0 à 6 ans**.

Les consultations médicales de prévention sont assurées par des professionnels de santé spécialisés (médecin PMI et Puéricultrices) pour suivre **l'évolution de l'enfant de 0 à 6 ans** (vaccinations, bilans, etc....) et d'accompagner les parents.

COORDONNÉES :

Consultation PMI
10, avenue du Bois de la Barthe
Premier lundi de chaque mois
9h30 à 11h45 sur RDV
05 61 16 82 00 (MDS de Colomiers)



3. UNE AIDE AUX DÉMARCHES ADMINISTRATIVES EN LIGNE ET PAPIER

Les démarches départementales :

- Demandes de subventions (associations, sportifs, musiciens...).
- Carte de bus (collège et enfants en situation de handicap).
- Demande de participation financière à la restauration scolaire.
- Aide pour compléter le dossier MDPH.
- Aide pour compléter les dossiers APA et téléassistance.

Les démarches de la vie quotidienne :

- Accompagnement pour remplir vos formulaires et accéder aux services en ligne.
- Demande de titres sécurisés (Carte d'identité, Passeport, carte grise).
- Demande de logement, emploi, famille, santé, demande de retraite, déclaration d'impôts.
- Ecrivain public : Aide à la rédaction de documents (CV, Courriers, formulaires...).
- Mise en relation / Information / Orientation vers les services compétents (CAF, CPAM, France Travail, Impôts, CARSAT...).



COORDONNÉES :

proximite.pibrac@cd31.fr
05 34 57 34 86

Horaires, sans rendez-vous :
Mardi : 9h - 12h30
Mercredi, jeudi : 9h - 12h30 et 13h30 - 17h30



SUR LA RENTRÉE À PIBRAC

POINT SUR LA RENTRÉE SCOLAIRE

GRUPE SCOLAIRE DU BOIS DE LA BARTHE

MATERNELLE :

Nombre de classes : 4

Nombre d'enfants : 102

Directeur : M. VERVELLE

Avenue du Bois de la Barthe

05 61 86 38 85

ÉLÉMENTAIRE :

Nombre de classes : 9

Nombre d'enfants : 227

Directrice : Mme SANCHO

Avenue du Bois de la Barthe

05 61 86 39 23

GRUPE SCOLAIRE MAURICE FONVIEILLE

MATERNELLE :

Nombre de classes : 4

Nombre d'enfants : 103

Directrice : Mme GANNE

2 avenue Maurice Fonvieille

05 61 86 06 88

ÉLÉMENTAIRE :

Nombre de classes : 8

Nombre d'enfants : 195

Directrice : Mme TREY

Avenue Maurice Fonvieille

09 79 37 29 59

REMISE DU KIT VÉLO

Des « kits vélo » ont été remis gratuitement aux enfants entrant en CP des écoles élémentaires du Bois de la Barthe et de Maurice Fonvieille. Des kits sont encore disponibles à la mairie pour les Pibracais en CP scolarisés dans d'autres établissements.

Pour les enfants, le vélo est avant tout une affaire de plaisir. C'est également un moyen pour eux de s'investir dans un engagement citoyen, en répondant à 4 enjeux :

- acquérir une culture vélo favorable au développement des déplacements cyclables,
- encourager l'usage de mobilités douces pour préserver sa santé et la planète,
- apprendre à être cycliste pour des déplacements sécurisés,
- se déplacer seuls et en confiance pour devenir autonomes.

Ce kit a été composé en concertation avec les partenaires de la Ville de Pibrac : l'association Pibraction Environnement et les écoles élémentaires publiques de Pibrac. Il comprend : un gilet de sécurité, une porte gourde, un kit d'éclairage, une sonnette et un écarteur.



ALAE

L'ALAE (Accueil de Loisirs Associé à l'École) est un dispositif périscolaire qui accueille les enfants en dehors des heures de classe, généralement avant et après l'école, ainsi que pendant la pause méridienne.

Son objectif principal est d'encadrer les élèves dans un cadre éducatif tout en proposant des activités variées (culturelles, sportives, artistiques) pour favoriser leur épanouissement, leur autonomie et leur socialisation.

L'ALAE est géré par l'association IFAC par délégation de la Ville et collabore étroitement avec les enseignants pour assurer une continuité éducative. Le dossier d'inscription est disponible sur demande auprès de la direction de l'ALAE.

RESTAURATION SCOLAIRE

La production et le service sont assurés par les agents communaux. Le temps du repas est assuré conjointement par les agents communaux et les animateurs de l'ALAE.

Les tarifs sont calculés en fonction du quotient familial et sont consultables sur le site de la ville.

La réservation des repas est obligatoire. Elle peut être effectuée jusqu'à la veille avant midi, et le vendredi avant midi pour le lundi via le portail Famille. Il en est de même pour toute annulation. Toute annulation faite hors délai est facturée.

Un badge restauration et ALAE est délivré par la Mairie à partir de mi-août pour toute nouvelle inscription dans les écoles publiques pibracaises.



CLAS

Le Contrat Local d'Accompagnement à la Scolarité (CLAS) de Pibrac s'adresse aux élèves Pibracais scolarisés du CP à la 3^{ème}. Il favorise l'épanouissement de chaque enfant et la réussite dans sa scolarité. En valorisant ses acquis, il permet de renforcer son autonomie, de susciter son intérêt pour l'apprentissage tout en favorisant son implication dans la vie collective. Les parents peuvent y trouver des conseils et des ressources pour mieux comprendre la scolarité de leur enfant et le système scolaire, afin de mieux s'y impliquer.

COORDONNÉES :

CLAS | 16 rue Principale à la MDC | 07 45 25 40 79 | clas.pibrac@leolagrange.org | veille-educative@mairie-pibrac.fr

VEILLE ÉDUCATIVE

C'est un dispositif de prévention permettant aux professionnels socio-éducatifs du territoire d'analyser et d'échanger sur des situations complexes d'enfants ou de jeunes et de leur famille afin d'apporter des réponses concertées et co-construites. La coordinatrice de la cellule de veille peut être saisie par tout acteur du champ de l'éducation ou directement par les familles.

COORDONNÉES :

VEILLE ÉDUCATIVE | 10 Avenue du Bois de la Barthe | 05 62 13 93 93 - 06 74 83 77 83 | veille-educative@mairie-pibrac.fr



Le Pédibus est une action de la Ville qui a été mise en place sur le temps ALAE. Les animateurs accompagnent à pied, au départ des écoles, les enfants inscrits sur des activités sportives et culturelles proposées par les associations pibracaises.

Le Pédibus fonctionne les lundis, mardis, jeudis et vendredis de 16h à 18h. Celui-ci est annulé en cas d'alerte météo.

Les tarifs ALAE, consultables sur le site de la ville, sont calculés en fonction du quotient familial et c'est un forfait ne dépendant pas du temps de présence de l'enfant.

PORTAIL FAMILLE

Le portail famille est une **plateforme dédiée aux affaires scolaires**, une fois que l'enfant est inscrit à l'école, cela permet de :

- réserver les repas et l'ALAE : c'est obligatoire,
- pouvoir effectuer les annulations de ses réservations,
- payer les factures de la restauration et d'accueil périscolaire (ALAE),
- retrouver l'actualité des affaires scolaires, les menus et le règlement intérieur de la restauration scolaire/ALAE,
- échanger avec le service des affaires scolaires de la Ville.

Un lien par mail est envoyé aux familles pour leur donner accès à leur compte.

Lien du Portail Famille :
portail-pibrac.ciril.net/guard/login

LA PAROLE À



”

LES SERVICES DE LA VILLE

Dans ce numéro 17 de l'Echo de l'Esplanade, la Ville a souhaité donner la parole à deux services très présents dans le quotidien des Pibracais.

RELAIS PETITE ENFANCE, QU'EST-CE QUE C'EST ?

RENCONTRE AVEC LA RESPONSABLE,
STÉPHANIE MONLIBOS

Qu'est-ce que le Relais Petite Enfance ?

Stéphanie MONLIBOS : Le Relais Petite Enfance, ou RPE est un service de proximité financé par la mairie et la CAF. C'est un service gratuit, destiné aux familles, aux enfants de 0 à 3 ans, ainsi qu'aux professionnels de l'accueil individuel : assistants maternels et gardes à domicile.

Le RPE accompagne à la fois les professionnelles et les familles, avec pour objectif commun : l'intérêt et le bien-être de l'enfant.

Quels sont ses missions ?

Qu'est-ce que peut apporter le RPE au public ?

SM : Les professionnelles sont accompagnées dans leur pratique quotidienne. Les ateliers proposés par le Relais permettent, pour certaines, de rompre leur isolement, de se rencontrer et de partager des moments, tant pour elles que pour les enfants accueillis. Le RPE joue un rôle clé dans la socialisation des tout-petits, grâce à des temps collectifs favorisant l'éveil, le jeu et la découverte au sein de groupes multi-âges. Tout au long de ces temps collectifs, ils restent sous la responsabilité de leur assistante maternelle.

Le relais accompagne également les volontaires dans les démarches professionnelles pour être assistante maternelle ou monter un projet de Maison d'Assistants Maternelles.

Le RPE accompagne aussi les familles dans leur recherche d'un mode de garde existant sur le territoire en les informant sur les démarches administratives, les aides financières possibles, et sur leur rôle d'employeur lorsqu'elles font appel à un assistant maternel.

Il propose des ateliers à destination des familles tous les lundis et mercredis matins.

Le Relais est au croisement de nombreux partenaires locaux, un travail étroit et de proximité est mené avec les 2 crèches Mélémeo et Nicolas et Pimprenelle, la PMI, la CAF, le CCAS, la médiathèque, l'EHPAD de Bouconne...

Quels sont les activités proposées aux familles et où peut-on retrouver le programme ?

SM : Dans le cadre des 1000 premiers jours, des ateliers gratuits et sans inscription sont proposés aux familles.

Ils offrent un espace d'échange et permettent de rencontrer différents professionnels de la petite enfance : PMI, psychologue, psychomotricienne, kiné pédiatrique, orthophoniste, puéricultrice, ainsi que l'association de soutien à la parentalité « parents&cie ».

Cette association propose des cafés des parents 1 samedi par mois pour échanger autour de thématiques liées à la parentalité telles que la diversification alimentaire, le sommeil, etc...

Des ateliers détente sont également proposés, mais uniquement sur inscription.

Le programme mensuel est disponible sur le site internet et les réseaux sociaux de la ville, ainsi que dans les lieux partenaires : la Maison des Citoyens, le CCAS, la médiathèque, les crèches, la PMI ou directement au sein du RPE.

RENCONTRE AVEC LAËTITIA LARROQUE

L'ASSISTANTE SOCIALE DU CENTRE COMMUNAL D'ACTION SOCIALE

Qu'est-ce qu'un Centre Communal d'Action Sociale ?

Laëtitia LARROQUE : Le CCAS est un établissement public communal géré par un conseil d'administration, présidé par le Maire. Il est régi par le code de l'action sociale et des familles.

Il anime une action générale de prévention et de développement social en lien avec le projet social de la commune. Ce projet et les actions qui en découlent s'appuient sur l'analyse des besoins sociaux du territoire qui doit se faire à chaque début de mandat.

Quelles sont ses missions ?

LL : Il a des missions réglementaires obligatoires qui sont la domiciliation des personnes sans domicile stable ; l'instruction des dossiers d'aide sociale légale et des obligations alimentaires ; la tenue du registre des personnes vulnérables. Il a également des missions facultatives, développées en fonction des besoins des habitants de la commune. A Pibrac, il est possible de rencontrer une assistante sociale pour un accompagnement social individuel. Le CCAS gère également le service de portage de repas à domicile ; les demandes d'aides financières ; le traitement de la demande de logement social ; un logement d'urgence ; la coordination de la veille éducative ; la coordination de la Commission Locale d'Impayés de loyers ; des permanences en lien avec l'insertion professionnelle ; le développement d'actions « d'aller-vers », l'organisation du repas des aînés. Il est en perpétuelle adaptation en fonction des nouvelles populations arrivant sur le territoire.

A qui s'adresse-t-il ?

LL : À tous les habitants de Pibrac, les familles, les personnes âgées, les personnes en situation de handicap, les personnes isolées, sans distinction.

Quelle est la différence entre un centre social et un CCAS ?

LL : Un Centre social est un équipement de proximité, agréé par la CAF, qui s'inscrit dans une logique de Projet Social élaboré avec les habitants. Il privilégie des actions collectives familiales et intergénérationnelles. C'est un lieu qui permet de créer du lien. A Pibrac, il s'appelle « la Maison des Citoyens ». Le CCAS est aussi un équipement de proximité mais il répond à des demandes et des problématiques individuelles, il a un rôle de soutien et d'accompagnement des publics les plus fragiles.

Qui sont les partenaires avec qui travaille le CCAS et pourquoi ?

LL : Le CCAS travaille en lien avec tous les partenaires institutionnels comme le Conseil Départemental, la CAF, la CPAM, l'Education nationale, les bailleurs sociaux, les caisses de retraite, et tous les acteurs associatifs et éducatifs du territoire comme les Restos du Cœur, le Secours Catholique, la MJC, les crèches et encore bien d'autres. L'objectif est de créer un maillage partenarial qui permet un accompagnement social global des personnes.



RENCONTRE AVEC L'ASSOCIATION LES CLINS D'OEIL

Comment est née l'association Les Clins d'œil et depuis combien de temps existe-elle ?

L'idée est née en 1999 d'un groupe de mamans de Pibrac qui souhaitaient avoir accès à des vêtements, de la puériculture et des jouets pour leurs enfants puisque cela était difficile d'accès sur les autres communes.

En quoi consiste cette association ?

Il s'agit d'un dépôt/vente pour particuliers de vêtements bébé, enfants et femmes ainsi que des articles de puériculture et des jouets. Un pourcentage est retenu sur les ventes.

Depuis combien de temps organisez-vous la bourse aux vêtements, jouets et puériculture ?

2 bourses/an depuis mars 2000 avec une interruption de 2 ans suite au Covid.

Combien de bénévoles comptez-vous pour cet événement et/ou au sein de votre association ?

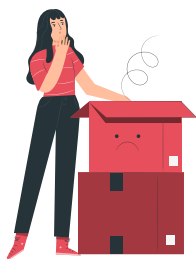
46 bénévoles dont une quarantaine participe activement.

Que peut-on trouver dans cette bourse aux vêtements ?

Des vêtements pour les bébés, les enfants, les adolescents et les femmes, des accessoires de mode, des jeux, des jouets et des livres. Les bénéfices de ces ventes sont reversés à des projets sociaux pibracais.

INCIVILITÉS

STOP AUX ENCOMBRANTS



Trop de dépôts sauvages sont constatés quotidiennement sur la commune. Ceci peut vous coûter jusqu'à 1 500 euros et coûte très cher à la commune.

Afin de ne pas en arriver là, il vous suffit de prendre rendez-vous sur le site de Toulouse Métropole pour la collecte des encombrants ou de vous rendre en déchetterie : decoset.fr/nos-decheteries-publiques

STATIONNEMENT



Il est interdit de stationner totalement ou partiellement sur les trottoirs.

Ceci entrave le cheminement des piétons, des personnes à mobilité réduite ou des poussettes et constitue un danger en les obligeant à descendre sur la chaussée. Les arrêts et stationnements gênants sur les passages piétons, sur les trottoirs ou sur les pistes cyclables sont passibles d'une amende de 135€ (classe 4). Il est également interdit de se garer sur les espaces verts.

ENTRETIEN DES HAIES



Les haies et les buissons des propriétés privées donnant sur l'espace public diminuent la visibilité pour les automobilistes et empêchent les piétons de marcher sur les trottoirs. La réglementation dit que les arbres, arbrisseaux et arbustes plantés à moins de deux mètres de la limite de propriété ne peuvent pas dépasser une hauteur de deux mètres au-dessus du sol. Le non-respect de ces règles constitue une infraction au regard de l'article R116-2 du Code la Voie Routière et le montant de la contravention peut s'élever jusqu'à 1 500€.

QUAND DOIS-JE SORTIR ET RENTRER MES POUBELLES ?



- Je dois sortir mes poubelles la veille de la collecte à partir de 18h.
- Je dois les rentrer le jour de la collecte après le passage de la benne avant 20h.

EXPOSITION

L'exposition Le grand livre de la Laïcité sera visible à la Maison des Citoyens du 5 au 16 janvier 2026.

Cette exposition porte sur le principe de laïcité en rappelant les bases et explique pourquoi c'est un des éléments indispensables de vivre-ensemble. Dans les différents panneaux de cette exposition l'humour est au rendez-vous afin d'appréhender ce principe parfois complexe et comprendre de manière simple le droit en vigueur, son histoire et son évolution.

L'expo est destinée à tous les publics.

Pour organiser des visites de groupe, contactez le 06 77 31 12 28.

Avec le soutien de la Mairie de Toulouse.

ÉLECTIONS

En vue des prochaines élections municipales qui se dérouleront les 15 et 22 mars 2026, pour pouvoir voter, vous devez être inscrit sur les listes électorales de Pibrac.

VOTRE SITUATION ÉLECTORALE

Vous pouvez vérifier à tout moment votre inscription électorale sur le site :

www.service-public.fr/particuliers/vosdroits/R51788

Ce site vous permet de connaître votre ville d'inscription ainsi que votre bureau de vote.

INSCRIPTION SUR LES LISTES ELECTORALES

Si vous n'êtes pas inscrit sur les listes électorales de Pibrac ou si vous avez déménagé, vous pouvez vous inscrire en ligne jusqu'au vendredi 6 février 2026 :

www.service-public.fr/particuliers/vosdroits/N47

BUREAUX DE VOTE

Les 9 bureaux de vote sont centralisés à l'école élémentaire Maurice Fonvieille (avenue Maurice Fonvieille).



TRIBUNES POLITIQUES



NOUS N'AVONS PAS LE LUXE DE FAIRE SEMBLANT !»

Pendant que les dotations de l'État fondent et que les charges pesant sur notre commune augmentent, certains osent encore dire que « rien ne se fait ». C'est faux. C'est injuste. Et c'est surtout insultant pour toutes celles et ceux qui, chaque jour, s'engagent pour faire avancer notre commune – avec des moyens en baisse, mais une volonté intacte.

La réalité, c'est celle-ci : Moins d'argent, plus de responsabilités, et toujours les mêmes attentes. Ceux qui critiquent sans proposer, qui parlent sans agir, qui promettent sans mesurer les conséquences, ne prennent pas la mesure de la situation. Nous, nous la prenons.

Et c'est pourquoi, malgré les difficultés, nous continuons à agir avec transparence et solidarité :

- Transparence : Chaque euro dépensé est justifié, chaque décision est expliquée. Nous publions nos comptes, nos projets, nos priorités – parce que vous avez le droit de savoir, et nous le devoir de rendre des comptes.
- Solidarité : Nous protégeons les plus fragiles, nous soutenons nos associations. Personne n'est laissé de côté, parce qu'une commune forte, c'est une commune unie.

Et surtout, nous tenons nos promesses :

- Enfin, après de longues négociations avec Toulouse Métropole, le réseau express vélo voit le jour.
- Nous allons chercher toutes les opportunités culturelles d'autres collectivités publiques pour les offrir aux Pibracais, parce que la culture et le savoir doivent rester à la portée de chacun.
- La cantine à 1 Euro, parce qu'aucun enfant ne doit être privé d'un repas équilibré.
- Des bureaux à la Maison des Citoyens, du Département, de l'Etat (PLIE : emploi et insertion), de l'ARPADE (pour la santé mentale et l'accompagnement des jeunes vers l'âge adulte) , de la mutuelle communale, ainsi que d'autres partenaires – pour vous accompagner au quotidien.

Nous n'avons pas le luxe de faire semblant.

Nous n'avons pas le luxe de laisser des discours clivants, creux et des promesses en l'air décider de notre futur.

Notre commune mérite mieux que des critiques faciles. Elle mérite une équipe qui agit avec transparence, qui défend la solidarité, qui assume ses responsabilités – même quand c'est difficile.

C'est ce que nous faisons. C'est ce que nous continuerons à faire.

Ensemble, avec détermination, lucidité et humanité.

Démocratie et Avenir

Fin de mandat oblige, quelques chantiers fleuriront bien avant 2026.

Mais ne vous y trompez pas : ils ne compenseront pas le manque de vision et d'efficacité d'une équipe municipale prisonnière des promesses oubliées de 2020.



Que restera-t-il de ce dernier mandat ?

- Une ferme maraîchère sans fermier,
 - Une ville délaissée et qui perd son âme,
 - Des infrastructures non entretenues,
 - Une insécurité qui s'accroît,
 - Des dépenses inutiles et des finances à la dérive malgré des impôts en forte augmentation,
- VIVEMENT le 15 MARS 2026 !

À NOTER DANS VOS AGENDAS



OCTOBRE

EXPOSITION L'EFFET MATILDA

Maison des Citoyens, du 6 au 22 octobre

MASTER CLASS CORPS ET VOIX

Chant chorale autour du blues, gospel, soul et chant vibratoire
Gymnase de Coustayrac, *Parole et Musique*
Samedi 11 octobre de 13h à 19h

STAGE SELF DEFENSE FÉMININ

Gymnase de la Castanette, *Penchak Silat Occitanie*
Samedi 11 octobre de 13h30 à 15h30

CONFÉRENCE ARRÊT DES PESTICIDES

Salle polyvalente et en visio, *Jardin Nature Pibrac*
Vendredi 17 octobre 2025 à 20h30

ADO CUISTOT

Maison des Citoyens, *MJC Pibrac*
Vendredi 17 octobre de 19h à 22h

ATELIER REPAIR CAFÉ

Séance spéciale dans le cadre des *Journées nationales de la réparation*
Salle des Aînés, *Pibraction Environnement*
Samedi 18 octobre de 10h à 17h

4^{ÈME} RANDONNÉES DES CHATAIGNES

Départ au City Stade, *Cyclo Club Pibracais*
Samedi 18 octobre de 13h à 18h

FORMATION AU BAFÀ

Ecole élémentaire Maurice Fonvieille
Du 18 au 25 octobre
Inscriptions auprès de l'IFAC au 05 63 20 83 70

PIBRAC DANSANT

Salle polyvalente
Dimanche 19 octobre de 14h30 à 18h30

STAGE DE THÉÂTRE ENFANTS

Salle du Quai, *Scaramouche*
Du 20 au 24 octobre de 14h à 17h

CONCOURS DE BELOTE

Salle Polyvalente, *US Pibrac Football*
Vendredi 24 octobre à partir de 20h30

NOVEMBRE

RENDEZ-VOUS FESTIF DE L'AUTOMNE

Aligot-saucisse suivi d'une animation
Salle polyvalente, *Comité des Fêtes de Pibrac*
Dimanche 2 novembre à partir de 12h

MASTER CLASS CORPS ET VOIX

Chant chorale autour du blues, gospel, soul et chant vibratoire
Gymnase de Coustayrac, *Parole et Musique*
Samedi 8 novembre de 13h à 19h

FESTI JARDIN NATURE ET PLANTES

Esplanade Sainte-Germaine, *Jardin Nature Pibrac*
Dimanche 9 novembre 2025 de 9h à 18h

CÉRÉMONIE DU 11 NOVEMBRE 1918

Monument aux Morts, mardi 11 novembre à 11h30

ATELIER THÉÂTRE PARENTS / ENFANTS

Salle de danse (boulevard des Écoles), *Scaramouche*
Samedi 15 novembre de 10h à 12h

STAGE SELF DEFENSE FÉMININ

Gymnase de la Castanette, *Penchak Silat Occitanie*
Samedi 15 novembre de 13h30 à 15h30

CONCERT INTERPRÈTE

Église de Pibrac, *Orgues et Patrimoine de Pibrac*
Dimanche 16 novembre à 17h

ATELIER REPAIR CAFÉ

Salle Polyvalente, *Pibraction Environnement*
Animation du groupe APTÉ - Agir Partager
Transmettre Ensemble
Recettes de cosmétiques et de lessive faits maison
Lundi 17 novembre de 17h30 à 20h30

À L'AMÉRICAIN !

Église de Pibrac, *Orgues et Patrimoine de Pibrac*
Jeudi 20 novembre à 17h

MASTER CLASS CORPS ET VOIX

Chant chorale autour du blues, gospel, soul et chant vibratoire
Gymnase de Coustayrac, *Parole et Musique*
Samedi 22 novembre de 13h à 19h

MARCHÉ DE NOËL ANGLAIS

Salle Polyvalente et Salle des Aînés, *Toulouse Women's International Group*
Samedi 22 novembre de 10h à 16h

COLLECTE DE JOUETS POUR L'HÔPITAL SOURIRE

Salle des Aînés, *Comité des Fêtes de Pibrac*
Dimanche 23 novembre à partir de 10h

FÊTE DU JEU

Salle polyvalente, *MJC Pibrac*
Dimanche 23 novembre de 14h à 18h

FESTIVAL PYRÉNÉCIMES

Pibrac Randonnées Montagne, du 25 au 30 nov.

VISITE DU CENTRE DE TRI DES DÉCHETS VALCOPIA A BESSIERES

Avec *Pibraction Environnement*, samedi 29 nov.

STAGE THÉÂTRE ADULTES

Salle du Quai, *Scaramouche*
Samedi 29 et dimanche 30 novembre de 10h à 17h

MARCHÉ DE NOËL ALLEMAND CARITATIF

Esplanade Sainte-Germaine
Dimanche 30 novembre de 12h à 16h30

SORTIR

AU PROGRAMME DU TMP

Au programme :

JANSI

Vendredi 17 octobre à 20h30

TOPICK !

Vendredi 7 novembre à 20h30

EXPO PYRÉNÉCIMES

Hall du TMP

Du 4 au 30 novembre

YOHANN METAY

LE SUBLIME SABOTAGE

Vendredi 21 novembre à 20h30

L'ÉTERNEL SILENCE

Mercredi 26 novembre à 20h30

FAITES DES ENFANTS QU'ILS DISAIENT

Vendredi 12 décembre à 20h30

EXPO M. GOBRECHT & AM. VANNIER

Hall du TMP

Du 3 au 18 décembre

EXPO BERNARD CAHUE

Hall du TMP

Du 7 au 31 janvier

HERCULES

Du 24 au 30 janvier



tmp-pibrac.com

Théâtre Musical de Pibrac • 40, rue Principale • 05 61 07 12 11

@ TMP.Pibrac · Théâtre • TMP - Théâtre Musical de Pibrac



Toulouse Métropole met en place une application « Être jeune en Métropole » dont l'objectif est de recenser toutes les offres publiques et privées sur un territoire pour les jeunes de 15 à 25 ans.

DÉCEMBRE

ATELIER REPAIR CAFÉ

Salle Polyvalente, *Pibraction Environnement*
Animation du groupe APTÉ : Tuto de Furoshiki l'emballage
Cadeau réutilisable, Idées de cadeau zéro déchets
Lundi 8 décembre de 17h30 à 20h30

CONFÉRENCE INTÉRACTIONS PLANTES-PLANTES

Salle polyvalente et en visio, *Jardin Nature Pibrac*
Vendredi 12 décembre 2025 à 20h30

STAGE SELF DEFENSE FÉMININ

Gymnase de la Castanette, *Penchak Silat Occitanie*
Samedi 13 décembre de 13h30 à 15h30

MARCHÉ DE NOËL

Esplanade Sainte-Germaine
Samedi 13 décembre de 10h à 21h et dimanche 14 décembre de 10h à 18h

DON DE SANG

Salle polyvalente, *Établissement Français du Sang*
Vendredi 19 décembre de 14h à 19h

ADO CUISTOT

Maison des Citoyens, *MJC Pibrac*, vendredi 19 décembre de 19h à 22h

DARK PING

Gymnase de la Castanette, *Tennis de Table Pibracais*
Samedi 20 décembre à partir de 18h

RÉVEILLON DU NOUVEL AN

Salle Polyvalente, *Comité des Fêtes de Pibrac*
Mercredi 31 décembre à partir de 20h

JANVIER

EXPOSITION LE GRAND LIVRE DE LA LAÏCITÉ

Maison des Citoyens, du 5 au 16 janvier

MASTER CLASS CORPS ET VOIX

Chant chorale autour du blues, gospel, soul et chant vibratoire
Gymnase de Coustayrac, *Parole et Musique*
Samedi 10 janvier de 13h à 19h

ATELIER REPAIR CAFÉ DE PIBRAC

Salle Polyvalente, *Pibraction Environnement*, Lundi 12 janvier de 17h30 à 20h30

CONFÉRENCE : HISTOIRE DU PASTORALISME DANS LES PYRÉNÉES

Salle Polyvalente, *Jardin Nature Pibrac*, vendredi 16 janvier à 20h30

STAGE SELF DEFENSE FÉMININ

Gymnase de la Castanette, *Penchak Silat Occitanie*
Samedi 17 janvier 13h30 à 15h30

ATELIER THÉÂTRE PARENTS / ENFANTS

Salle de danse (boulevard des Écoles), *Scaramouche*
Samedi 17 janvier de 10h à 12h

LES GRANDS RENDEZ-VOUS

PARTAGER

AU PROGRAMME DE LA MDC

Le Centre Social appelé « Maison des Citoyens », vous propose trois ateliers originaux et ouverts à tous :

Détente par le rire - Deux jeudis par mois, de 18h15 à 19h15.

Venez relâcher les tensions et retrouver la bonne humeur grâce au **yoga du rire**. Accessible à tous pour allier respiration, rire et bien-être.

Where is Brian ? - Deux lundis par mois, de 18h00 à 19h30.

Un atelier de **conversation en anglais**, pour pratiquer en toute simplicité et progresser en s'amusant. Pas besoin d'être bilingue, l'essentiel est d'oser parler !

Café Vinyle - Un mercredi par mois, de 18h00 à 19h00.

Chaque mois les bénévoles du centre social vous proposent un atelier de découverte musicale. Le principe : un(e) invité(e) apporte un vinyle ou un CD de son choix, fait écouter un morceau qui lui tient à cœur, puis partage ce qu'il évoque. Vous pouvez être **l'invité du mois** et apporter un vinyle/CD pour le faire découvrir au groupe ou simplement **venir écouter et profiter** de ce moment.

L'équipe du centre social propose également des activités en famille :

La Pause Récré - tous les mercredis de 14h à 17h

Un temps de jeu libre et ludique pour petits et grands. C'est l'occasion pour passer un moment en famille, faire des rencontres et échanger entre parents.

Atelier de couture et broderie intergénérationnel

- les mercredis de 14h à 17h

Animé par des bénévoles, cet atelier est ouvert à toutes les générations. Apprenez à manier fil et aiguille et réalisez ensemble des créations.

Ateliers cuisine - selon le calendrier

Que ce soit avec des bénévoles ou en partenariat avec *Cocagne AlimenTerre*, ces ateliers sont des moments de partage et de découverte culinaire.

Groupe de parole « Mon enfant est différent » - 1 fois/mois

Ce groupe de parole libre, animé par une sophrologue, s'adresse aux parents dont les enfants sont concernés par l'autisme, le TDA/H ou les troubles du neurodéveloppement. Un espace bienveillant pour s'exprimer et se soutenir.

Activités pendant les vacances scolaires

À chaque période de vacances, la Maison des Citoyens propose un programme spécial familles : ateliers créatifs, jeux, sorties, événements festifs, et autres.

Infos pratiques de la MDC

Maison Des Citoyens
16, rue principale • 05 62 13 00 94 • mdc@mairie-pibrac.fr



DÉCOUVRIR

La médiathèque l'Esplanade des Mots propose tout au long de l'année des animations qui s'inscrivent dans des manifestations nationales telles que les Nuits de la lecture ou encore Partir en Livre, mais aussi locales telles que le Marathon des mots ou le Festival du Livre de Jeunesse Occitanie.

Durant les vacances scolaires, elle programme différents temps d'ateliers qu'ils soient scientifiques, littéraires, artistiques ou liés à l'environnement.

AU PROGRAMME DE LA MÉDIATHÈQUE

EAU LA LA

Mercredi 15 octobre à 16h30
Petit Théâtre

ATELIER BITOÑO

Mercredi 28 octobre à 10h
Médiathèque

NOËL HIBOUQUINE ET

MOTIFS VALABLES

Médiathèque et Petit Théâtre
Mercredi 17 décembre à 14h et 16h30

JUSTE UNE FILLE

Vendredi 16 janvier à 20h30
Petit Théâtre

40, rue Principale • 05 61 86 09 69 • www.mediathèque-pibrac.fr

@ Médiathèque de Pibrac



Horaires d'ouverture :
Mardi : 15h-18h30
Mercredi : 9h-12h30 / 13h30-18h30
Vendredi : 15h-18h
Samedi : 9h30 à 12h30

