

L'ÉCHO DE L'ESPLANADE

LE JOURNAL PIBRACAIS



#14 /// Octobre 2024



édito

Il y a quelques jours se déroulaient le marché gourmand et le forum des associations, avec toujours autant de succès ! Vous le savez : ces deux événements marquent la reprise d'une nouvelle année scolaire.

Après une fin d'année difficile, l'été et la magie des JO nous ont permis de nous ressourcer. Sans oublier quand même de penser à notre commune, à l'image de la rencontre que j'ai pu avoir avec la Fédération de Roller à Paris.

Après cette parenthèse enchantée, que l'on doit en grande partie à l'engagement de centaines de milliers de bénévoles, les parents retrouvent le chemin du bureau et les élèves reprennent le chemin de l'école. Vous pourrez lire dans ces pages toutes les nouveautés de cette rentrée scolaire.

De mon côté, la rentrée a été studieuse car je me suis rendue aux Assises des Petites Villes de France, association des villes de 2500 à 25 000 habitants où je siège au bureau national.

Au cours de ces deux jours, en présence de nombreuses personnalités politiques, j'ai pu intervenir sur l'urgence relative à l'offre de soin qui se dégrade dans notre pays de jour en jour.

Mon objectif : rappeler que le manque de généralistes et spécialistes ne concernent pas que les campagnes ou les banlieues, les habitants de grandes métropoles sont aussi concernés. Il y a urgence à trouver des réponses nationales !

Au niveau local, à Pibrac, pour la rentrée, trois temps forts nous attendent :

- Bien sûr, nos trois manifestations d'ampleur : la Mekanik du Rire, FestiJardin et le Festival Pyrénicimes, dont vous découvrirez dans ces pages de nombreux acteurs.
- La finalisation du projet de ferme maraîchère qui devrait être inaugurée d'ici la fin de l'année : restez connectés pour ne pas louper la date !
- Et une nouvelle saison des budgets participatifs avec encore de très beaux projets portés par les quartiers pour lesquels vous pouvez voter jusqu'à la mi-octobre.

Je vous souhaite une bonne rentrée,

Fidèlement,

CAMILLE POUPONNEAU // MAIRE DE PIBRAC

JEUDI 17 OCTOBRE 2024 • 18H30

Assemblée Pibracaise

VENEZ PARTAGER ÉCHANGER
SUR VOTRE QUOTIDIEN À PIBRAC



Salle Polyvalente

Pibrac FRATERNELLE

La Ville de Pibrac garante des valeurs de la République avec la devise « Liberté, Égalité, Fraternité » a créé, en mai dernier, un partenariat avec l'association *Les Militants des Savoirs* pour développer ensemble un projet culturel autour de la valeur Fraternité : Pibrac Fraternelle.

Ce projet vise à valoriser le vivre ensemble et la citoyenneté à Pibrac.

Ce projet a aussi pour but de donner la parole aux citoyens, de valoriser leurs expériences et leurs parcours et de promouvoir la diversité des cultures et des expériences.

EXPOS CONFÉRENCES PIBRAC FRATERNELLE

EXPO
NOS ACTIONS FRATERNELLES : CHEMIN D'OCCITANIE
AVRIL À JUIN
MÉDIATHÈQUE & MAISON DES CITOYENS

CONFÉRENCE
NOS FRATERNITÉS SUR LES CHEMINS D'OCCITANIE
VENDREDI 31 MAI
20H - MAIRIE

EXPO
PORTRAITS PIBRACAIS
OCTOBRE À NOVEMBRE

CONFÉRENCE
FAIRE-VILLE :
ENJEUX DES
CITOYENNETÉS
DANS LES VILLES
PÉRI-URBAINES
VENDREDI 22 NOVEMBRE
20H - MAIRIE



ORGANISÉES
PAR
PIBRAC

À NOTER DANS VOS AGENDAS :

- Conférence Faire-Ville : enjeux des citoyennetés dans les villes péri-urbaines. Vendredi 22 novembre 2024 à 20h en mairie.
- Expo portraits des Pibracais début 2025 au TMP.

RESTONS EN CONTACT
ville-pibrac.fr

ET SUR LES
RÉSEAUX SOCIAUX



SOMMAIRE



À LA UNE
> PAGE 3



EN CE MOMENT
> PAGE 4



LA PAROLE À
> PAGE 6



TOUS CITOYENS
> PAGE 7



LES GRANDS
RENDEZ-VOUS
> PAGE 8

PENDANT L'ÉTÉ

À PIBRAC > RETOUR EN IMAGES

Repas des Aînés
Vendredi 26 avril



Distribution du muguet
dans les EHPAD
Mercredi 1er mai



Conférence Pibrac Fraternelle
Vendredi 31 mai



World Clean-Up Day
Samedi 21 septembre



Cérémonie de la Stèle des Fusillés
Mercredi 12 juin



Cérémonie du 14 juillet
Dimanche 14 juillet



Urban Mouv' Festival
Samedi 1er juin



Retransmission Finale du Top 14
Vendredi 28 juin



Installation d'une guinguette
aux Tambourettes
De juillet à octobre



Forum des Associations
Samedi 7 juin



Pibrac en Fête
Du 19 au 21 juillet



Marché Gourmand
Samedi 31 août



Dictée du Patrimoine
Samedi 21 septembre



NOUVEAUX HORAIRES D'ACCUEIL DE LA MAIRIE



Depuis le lundi 3 juin 2024, l'accueil de la mairie est désormais ouvert le lundi, mardi, mercredi et vendredi de 8h30 à 12h et de 14h à 17h et le jeudi de 8h30 à 12h et de 14h à 18h30 ce qui permet d'avoir un soir de semaine avec une fermeture tardive pour les personnes non disponibles en journée.

Ces nouveaux horaires ont été adaptés en fonction de la fréquentation du public et permettent d'aménager du temps d'instruction dédié pour traiter les demandes des Pibracais.

Cette évolution s'accompagne d'une charte d'accueil mise en place dans toutes les structures de la ville dans laquelle les Pibracais peuvent retrouver les engagements pris par les agents comme : assurer un accueil attentif et respectueux et/ou vous accompagner dans vos démarches, etc...

Cette charte reprend aussi les règles de respect et de courtoisie à respecter lorsqu'on s'adresse à un agent public.

RETOUR SUR LES JO PARIS 2024

Les JO 2024 à Paris ont suscité beaucoup de joie et d'émotions dans tout le pays. Si Pibrac n'a pas de médaillés olympiques, notre commune connaît quand même de grands champions !



Laurence Fouillat vice-championne du monde de JuJitsu, médaillée de Bronze en individuel et une médaille d'or par équipe lors des Jeux Mondiaux (anti chambre des JO) aux USA en 2022, ou comme Quentin Pujol, champion du monde de course de roller en 2023. Madame le Maire a profité d'un déplacement privé aux JO pour rencontrer le Président de la Fédération de Roller et Skateboard, Boris Darlet et son équipe.

Ils ont échangé sur le club du Pibrac Roller Skating et de ses grandes qualités de formation de champions ainsi que de l'avenir de la discipline de roller course dans la perspective des JO d'hiver de 2030 et de la nécessité d'infrastructures structurantes.

FONDS TERRITORIAL D'ACCESSIBILITÉ

Le Fonds Territorial d'Accessibilité est une aide de l'État pour que les commerces, les hôtels, les cafés, les restaurants et les cabinets médicaux rendent leurs locaux accessibles.



Cette aide de l'État est une participation aux travaux à hauteur de 50% des dépenses engagées avec un maximum de 20 000€ d'aide versée. Toutes les infos dans le guide en scannant le QR code.

Dispositif Ma Commune Ma Santé

Ma Commune Ma Santé est une mutuelle santé communale depuis 2020 proposé par la Ville de Pibrac en partenariat avec ACTIONM.

Sans questionnaire de santé, sans condition de revenu, personnalisable et négociée par des spécialistes du métier, l'offre « Ma Commune Ma Santé » s'adapte aux besoins de chacun et assure une couverture de soins à plusieurs niveaux.

Alors que 2023 a été marqué par une hausse significative de la consommation de santé (+ 6,6 % par rapport à 2022), les quatre premiers mois de l'année 2024 ont connu une augmentation de 6,4 %.

Un chiffre qui se situe au-dessus des prévisions et qui confirme un mouvement de fond.

Les projections pour les mois à venir sont à la hausse.

Les premiers effets des remboursements se font ressentir et devraient peser davantage dans les prochains mois.

Cette hausse des dépenses de santé, l'augmentation de la consultation chez le médecin généraliste et les futures modifications de la Sécurité Sociale vont entraîner des augmentations de tarif en 2025.

Le dispositif *Ma Commune Ma Santé* vous propose d'anticiper et de faire ensemble un point sur votre mutuelle en vous expliquant ce qui va changer pour vous.

Pascale Bourbon, référente, est à votre disposition. Vous pouvez prendre rendez-vous avec elle, dès à présent, en appelant le 06.88.26.53.78.

Merci de préparer, pour le rendez-vous, les documents suivants : la grille de garanties de votre mutuelle, le montant de votre cotisation actuelle, l'attestation de votre Carte Vitale, une pièce d'identité, et un RIB.



UTILISATION DU TERRAIN SYNTHÉTIQUE

Suite à l'incendie de la buvette de l'US Pibrac Football qui a été ravagée par les flammes le dimanche 1^{er} septembre 2024 au terrain synthétique, la Ville a pris la décision d'appliquer avec sanction l'arrêté qui date de 2016 et de verbaliser toute personne qui pénétrera dans l'enceinte du terrain synthétique sauf aux utilisateurs accompagnés par des éducateurs appartenant aux clubs ou établissements scolaires suivants :

- US Pibrac Football,
 - Coq Bouconne Rugby,
 - écoles publiques et privées sous contrat de Pibrac,
 - collèges publics et privés sous contrat,
- dans le cadre d'un planning prévisionnel validé par les services de la Mairie.

INFORMATION MUNICIPALE



PROJETS PARTICIPATIFS 2024, À VOUS DE VOTER !

L'appel à projets participatifs, lancé au printemps, permet aux citoyens, à partir de 16 ans, de prendre pleinement part au dynamisme de Pibrac sur le thème de la biodiversité, de l'environnement, de la mobilité, et des espaces conviviaux, etc. Cette année, l'enveloppe est de 12 000€. Découvrez les projets et rendez-vous sur ville-pibrac.fr pour voter pour le projet de votre choix. Le résultat des votes sera communiqué lors du prochain Conseil municipal du **mardi 15 octobre 2024**.

1. SECURISATION DES ABORDS DU GROUPE SCOLAIRE MAURICE FONVIEILLE QUARTIER 1 : BALARDOU - COUSTAYRAC

Les habitants ont constaté les excès de vitesses aux abords de l'école Maurice Fonvieille ainsi que le stationnement sur les trottoirs aux horaires d'entrée et sortie d'école. Le projet porte sur l'installation de figurines d'écoliers de la taille d'un enfant sur le chemin de Lariou afin de sensibiliser les automobilistes à lever le pied. **Objectif** : sécuriser les abords des écoles et développer ce projet aux abords des autres écoles pibracaises.

2. FRESQUE PIBRAC QUARTIER 1 : BALARDOU - COUSTAYRAC

Faire réaliser par un artiste une fresque «symbole» de Pibrac sur le mur de la salle de danse située Boulevard des écoles. Cette fresque représenterait Pibrac et son patrimoine avec le nom de chaque quartier inscrit avec un symbole représentant chaque quartier.

Objectifs :

- créer une synergie entre les référents de quartiers/habitants des quartiers, découvrir les quartiers de la commune,
- créer une cérémonie d'inauguration pour fédérer autour de cette fresque
- et renforcer les messages sur les conseils de quartier.

3. TABLE DE PIQUE NIQUE A LA CHENAIE QUARTIER 3 : BOIS DE LA BARTHE - BERNET

Installation d'une table de pique-nique sur l'espace vert commun entre le 07 et le 09 rue de la Chênaie afin que les promeneurs revenant du chemin des ânes puissent faire une halte à l'ombre des chênes. Ce lieu sera aussi l'occasion pour les habitants du quartier de se retrouver tout en profitant de l'espace ombragé. **Objectif** : créer du lien entre habitants.

4. DES RACINES ET DES LIVRES QUARTIER 10 : VERDIER - ENSABOYO SAINTE-GERMAINE

Plantation d'arbustes dans l'allée du lotissement Rue de l'Aubépine, installation de nichoirs et d'une boîte à livre publique pour les habitants du quartier. Projet en collaboration avec des associations locales : « Jardin Nature Pibrac » et « Entraide et Partage Travail ».

Objectifs :

- Environnemental : augmentation de la diversité des espèces végétales et animales et favoriser la place du vivant au sein du tissu urbain.
- Culturel : accès et échanges de livres.
- Social : renforcement des liens sociaux du quartier, éducation et sensibilisation à l'environnement, et amélioration du cadre de vie.

5. INSTALLATION DE PERGOLA POUR LES RESTO DU CŒUR QUARTIER 7 : GARE - BAUDE

Installation de deux pergolas devant les Restos du Cœur pour que les bénéficiaires et bénévoles restent à l'abri lors des distributions. **Objectif** : créer du lien.

POUR VOTER



POINT SUR LES TRAVAUX VOIRIE

La voirie est l'une des compétences gérées par Toulouse Métropole. Pour tous travaux sur la voirie pibracaise, la Ville est en lien avec Toulouse Métropole.

Le projet Réseau Express Vélo (REV) est toujours en cours d'études avec Toulouse Métropole pour envisager un nouvel axe sur Pibrac. En ce qui concerne l'axe empruntant la route de Légnac, la route de Léguevin, l'avenue du Balardou, le chemin St Roch pour rejoindre la voie verte, le chemin de l'ancienne Tuilerie, et le trottoir partagé de la rue des Frères, de nouvelles études sont en cours en raison la présence de salamandres, une espèce protégée, sur le trajet initialement programmé. Étant une espèce protégée de nouvelles études sont en cours. Toulouse Métropole prévoit les travaux pour 2025 sous réserve de nouvelles contraintes techniques, environnementales et réglementaires.

Idem pour les travaux du rond-point de la Chauge (entre Pibrac et Brax) des études techniques et environnementales sont en cours. Les travaux sont prévus en 2025, selon Toulouse Métropole.

Les travaux de l'ancienne Route de Bayonne pour la création d'une chaudière et l'aménagement de trottoirs sont prévus en 2025. Des études de faisabilité sont en cours de finalisation.

DES AMÉNAGEMENTS SUR LA COMMUNE ONT ÉTÉ RÉALISÉS

- Aménagement du carrefour chemin de Gayné et chemin de Peyrolles.
- Création d'un passage piétons au n°20 Route de Légnac.
- Création d'un passage piétons au niveau du rond-point Route de Mondonville/Avenue François Verdier.
- Réfection du chemin de Bellard.

DÉCISIONS IMPORTANTES

Conseil municipal du mardi 4 juin 2024 :

- Vote des tarifs des spectacles du TMP pour la saison 2024/2025.
- Subvention octroyée au Comité des Fêtes.
- Points d'information sur les évolutions du PLUi-H.



Conseil municipal du jeudi 18 juillet 2024 :

- Vote des tarifs de la restauration scolaire et ALAE.
- Convention entre l'Observation des Rythmes et des Temps de vie des Enfants et des Jeunes et la Ville de Pibrac.
- Convention entre la Ville et l'exploitant de la guinguette aux Tambourettes.
- Avis sur le projet PLUi-H.



MOMENT à Pibrac

PREMIER BILAN DES ACTIONS MENÉES DANS LE CADRE DE LA CONVENTION TERRITORIALE GLOBALE

Du concret pour la population.

UNE CONVENTION PLURIANNUELLE (2022-2026) POUR MIEUX RÉPONDRE AUX BESOINS DE LA POPULATION, LUTTER CONTRE LES INÉGALITÉS ET FAVORISER LE DÉVELOPPEMENT LOCAL.

La signature de la première Convention Territoriale Globale (CTG) entre la ville de Pibrac, la Caisse d'Allocations Familiales (CAF) et le Conseil départemental de la Haute-Garonne, a permis de sceller un partenariat visant à coordonner et mutualiser les moyens pour répondre au mieux aux besoins des Pibracais.

Les enjeux sont multiples et les actions mises en œuvre en l'espace de deux ans sont nombreuses :

- Favoriser la collaboration entre les différentes institutions pour une meilleure complémentarité et efficacité des actions : temps de concertation et de prise de décisions sur différentes thématiques mobilisant élus, services et partenaires.
- Renforcer le lien social et faciliter l'intégration des habitants, en particulier les plus vulnérables : travail interservices autour de l'accueil des usagers et élaboration d'une Charte accueil, développement des services de proximité et des permanences locales (Maison départementale de proximité, permanences hebdomadaires de la Mission Locale, du Plan Local Insertion Emploi, de Permanences mensuelle de Toulouse Métropole Rénov et de la mutuelle « Ma commune, ma santé »).
- Œuvrer en faveur d'une politique logement concertée en partenariat avec les bailleurs et Toulouse Métropole : accompagnement et information auprès des locataires et propriétaires et création d'un Guide logement.
- Accompagner le vieillissement de la population en travaillant en concertation avec les acteurs du grand-âge : création d'une banque de ressources en ligne pour les professionnels du territoire investis sur la CTG, action de sensibilisation et de repérage des facteurs de fragilité en partenariat avec la Communauté professionnelle territoriale de santé (CPTS), Concertation « sénior » dans le cadre de la Semaine bleue.

- Prévenir les difficultés d'accès aux soins en concertation avec les acteurs de la Santé : saisine auprès du Conseil de l'ordre des médecins, temps de concertation avec le Conseil régional, le Conseil départemental et les professionnels de santé du territoire.
- Proposer des services et des aides adaptés aux besoins des familles, incluant l'aide à la parentalité, le soutien éducatif et la prévention des difficultés familiales : installation de consultations PMI, développement du Contrat local d'accompagnement à la scolarité, mise en place d'un dispositif de veille éducative, développement de l'offre famille (ateliers, permanences, sorties, etc.)
- Construire un parcours cohérent et concerté de la petite enfance à la jeunesse : recrutement d'une responsable enfance-jeunesse, mise en place d'une commission d'attribution des places en crèche, semaine de la petite enfance, ouverture d'une Unité localisée pour l'inclusion scolaire (Ulis) en élémentaire, mise en place d'un projet éducatif de territoire concerté, création d'un groupe de travail interinstitutionnel pour construire une politique jeunesse à Pibrac, renouvellement de la convention d'objectifs pluriannuelle avec la MJC, fléchage d'un volet « jeunesse » sur le budget participatif, création d'outils de communication pour informer les familles (news jeunesse, Flyer « Pour nos jeunes »), assise du partenariat avec la Mission locale et Toulouse métropole pour le déploiement de dispositifs d'accompagnements (Rémojeunes, Cent permis, Job dating).
- Structurer une politique d'animation de la vie sociale autour de la Maison des Citoyens en favorisant les passerelles avec les instances participatives : Conseils de quartier, Conseil de la vie associative, Bourse aux bénévoles.



ENTRETIEN DES ESPACES VERTS PUBLICS

L'équipe des espaces verts œuvre chaque jour à entretenir les espaces verts de la commune.

Ils entretiennent les cimetières et abords, les terrains de sport, les ronds-points, les espaces verts, les abords de la Mairie, Maison des Citoyens, TMP, Médiathèque, les crèches et écoles publiques, l'Esplanade, devant le château donnant sur la rue Principale, le jardin de l'Eglise, le City Stade, le parking de la salle polyvalente et pour finir l'aire des Tambourettes jusqu'à la fontaine Sainte-Germaine.

Les espaces verts de Pibrac étant très vastes et nombreux, l'équipe des espaces verts ne peut pas tout assurer et la Ville fait appel à une société d'espaces verts en marché pour entretenir les espaces verts restants.

À l'automne 2023, l'équipe municipale a demandé aux agents des espaces verts de travailler sur un projet de plantation de fleurs vivaces et pérennes devant la mairie et la médiathèque au lieu de renouveler les tapis de fleurs deux fois par an. C'est le projet proposé devant la mairie qui l'emporte avec des fleurs aux couleurs bleues, blancs, rouges, un choix des couleurs en lien avec la présence du Monument aux Morts, de la Mairie et de la plaque de la déclaration des droits de l'homme. Cet espace est composé essentiellement de plantes méditerranéennes économes en eau et résistantes à la chaleur.

Plusieurs arbres, résistants à la chaleur, ont été plantés sur la commune :

- Prunus subhirtella autumnalis au 9 rue de Bouconne.
- Euodia sur la parcelle du tennis.
- Cercis siliquastrum au 12 rue des Monts d'Olmes.

L'équipe est dotée d'un brûleur thermique afin désherber les ronds-points et les abords des bâtiments communaux car l'utilisation des produits chimiques est interdite sur l'espace public depuis 2017. Les agents ont constaté que des plantes se sont ressemées d'où le fait d'avoir des ronds-points plus fleuris. Le travail d'un agent des espaces verts n'est pas seulement de tondre ou de débroussailler mais d'observer comment la nature évolue afin de la préserver et de la faire perdurer.

En plus de l'entretien des espaces verts, chaque semaine, les agents sont également contraints de passer 4h à ramasser les encombrants amassés anarchiquement dans Pibrac pour garantir la salubrité et préserver le charme de Pibrac.

Pour rappel, la collecte des encombrants s'effectue sur rendez-vous auprès du service technique au 05 62 13 48 14 ou en directement en déchetterie. Tout responsable d'un dépôt sauvage encourt une amende de 750 €.

TOULOUSE MÉTROPOLE FAIT ÉVOLUER LA COLLECTE DES DÉCHETS VERTS

Toulouse Métropole vous informe que dès janvier 2025, le service de collecte des déchets verts en porte à porte évolue vers un abonnement payant (120€/an). Inscriptions en ligne entre le 1er juillet et le 15 novembre 2024 sur metropole.toulouse.fr.

Depuis le 1^{er} juillet 2024, de nouvelles offres gratuites autour du broyage sont proposées aux habitants de Toulouse Métropole pour les aider à réduire leurs déchets végétaux et les réutiliser au sein de leur jardin.

EN SAVOIR +



LE SAVIEZ-VOUS ?

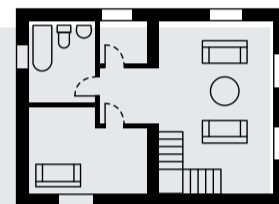
Les deux élus pibracais au sein du Conseil métropolitain n'ont pas voté favorablement pour cette mesure, estimant que les coûts des services proposés étaient trop élevés.

CAUE

Le Conseil d'Architecture, d'Urbanisme et de l'Environnement de la Haute-Garonne propose des conseils gratuits pour les particuliers, qui souhaitent construire / rénover leur logement ou aménager leur jardin.

Par cette action, le CAUE contribue à la transformation qualitative du paysage et du cadre de vie. Des permanences d'architectes et de paysagistes sont organisées sur le territoire haut-garonnais.

EN SAVOIR +



BILAN DES ACTIONS « C'EST DÉCIDÉ, JE RÉDUIS MES DÉCHETS »

L'opération « C'est décidé, je réduis mes déchets » mise en place par la commune en partenariat avec Toulouse Métropole et ses deux associations délégataires « Fairéco » et « Zéro waste » s'est déroulée du 29 janvier au 26 juin 2024 en lien avec les associations locales.

Durant 5 mois, animé par la Maison des Citoyens, 20 foyers pibracais ont été accompagnés vers la réduction de leurs déchets en adoptant de nouveaux comportements durables et plus responsables.

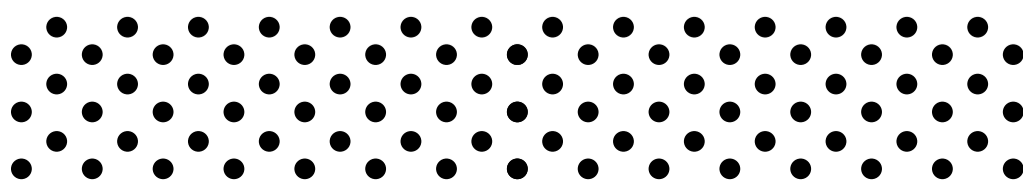


Les familles ont suivi au total 15 ateliers (2 à 3 séances par mois), portant sur différents thèmes : gaspillage alimentaire, cuisine durable, achats, hygiène et cosmétique, entretien du foyer, couture, bricolage, numérique, réparation d'objets, compostage, jardinage ainsi que des visites de ressourcerie, déchetterie, incinérateur et centre de tri.

Des moments conviviaux pour échanger les bonnes recettes et partager des idées ont également été organisés.

Le bilan de cette 3^{ème} édition, le 1^{er} juillet, avec les 5 communes et 2 quartiers de Toulouse sélectionnés et en présence de nombreuses familles, a révélé des résultats très satisfaisants avec une réduction globale de 27% des ordures ménagères au sein des foyers.

À Pibrac, le défi ne s'arrête pas là. Des familles motivées souhaitent continuer l'aventure en se regroupant en collectif ou en association pour devenir les ambassadrices en organisant des actions et événements qui valorisent la réduction des déchets et les bonnes pratiques.





L'ENFANCE ET LA JEUNESSE

POINT SUR LA RENTRÉE SCOLAIRE

GRUPE SCOLAIRE DU BOIS DE LA BARTHE

MATERNELLE :

Nombre de classes : 4

Nombre d'enfants : 102

Directeur : M. VERVELLE

Avenue du Bois de la Barthe

05 61 86 38 85

ÉLÉMENTAIRE :

Nombre de classes : 10

Nombre d'enfants : 237

Directrice : Mme SANCHO

Avenue du Bois de la Barthe

05 61 86 39 23

GRUPE SCOLAIRE MAURICE FONVIEILLE

MATERNELLE :

Nombre de classes : 4

Nombre d'enfants : 106

Directrice : Mme GANNE

2 avenue Maurice Fonvieille

05 61 86 06 88

ÉLÉMENTAIRE :

Nombre de classes : 9

Nombre d'enfants : 208

Directrice : Mme TREY

Avenue Maurice Fonvieille

09 79 37 29 59

ATELIER DE SOPHROLOGIE

Depuis septembre 2023, des ateliers de sophrologie ont été mis en place au sein des ALAE élémentaires. Pour l'ALAE du Bois de la Barthe, ils se sont déroulés le vendredi, tous les 15 jours, de 16h30 à 17h30 et depuis mars 2024, un nouveau créneau a été mis en place le lundi, tous les 15 jours, de 16h30 à 17h30. A Maurice Fonvieille, les ateliers sont le premier vendredi de chaque mois de 16h30 à 17h30.

L'objectif de ces ateliers est le travail autour de la gestion des émotions des enfants avec l'apport d'outils ludiques pour les aider à bien grandir. Ces séances leur ont permis de mieux apprivoiser leurs émotions, de faire face au stress, de développer leur confiance en eux ainsi que leur concentration. A travers les ateliers, les enfants ont travaillé autour de l'intelligence émotionnelle et du développement de l'écoute active.

Au total 30 enfants ont participé à ces ateliers. 40% d'entre eux réutilisent les outils à la maison et à l'école. Les parents sont ravis des ateliers de la sophrologie.

NOUVELLE TARIFICATION DE LA RESTAURATION SCOLAIRE

Lors du Conseil municipal du 18 juillet 2024, le Conseil municipal a voté, à l'unanimité, pour une nouvelle tarification de la restauration scolaire pour la rentrée 2024/2025. Celle-ci n'avait pas évolué depuis 2016. Cette nouvelle tarification a été coconstruite avec les représentants des parents d'élèves durant trois réunions de concertation en mai et juin 2024.

Elle est basée sur :

- la volonté de mettre en place une tarification basse pour les familles les plus modestes sans avoir à faire des démarches administratives,
- la mise en place du dispositif cantine à 1 € de l'État auquel Pibrac est éligible,
- la volonté d'équilibrer les tranches de quotient pour une tarification plus impactante et lisible.

Quotients familiaux	Tarif d'un repas	Proportion théorique de familles concernées
0 - 999	1€	31 %
1 000 - 1 499	1,5€	17 %
1 500 - 1 999	3€	14 %
2 000 - 2 499	4,5€	12 %
2 500 et plus	5€	26 %

RETOUR SUR LES PROJETS DU CMJ

Le CMJ a mené trois projets issus d'un vote collectif au regard de leurs professions de foi.

1. la création de l'émission, PibracTeen's sur la radio de la Save. Cette émission s'est déroulée en avril, à la Maison des Citoyens, les jeunes élus ont abordé de nombreuses thématiques : littérature, environnement, sport, vie locale, etc.

2. Depuis la fin du mois de juin, l'aire des Tambourettes a accueilli une nouvelle structure de jeux : une araignée. C'est le travail des jeunes élus depuis plusieurs mois en passant par une phase de concertation sur le type de structure et une phase de consultation auprès des entreprises pour établir des devis et auprès des commerçants pour obtenir du mécénat.

3. En parallèle de ce projet, les jeunes élus sont allés à la rencontre des sportifs pibracais pour les interviewer dans le cadre des Jeux Olympiques 2024. Vous pouvez retrouver la vidéo sur la chaîne Youtube de la Ville.



YOUTUBE



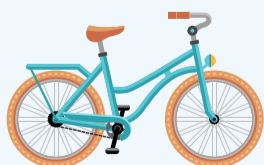
REMISE D'UN KIT VÉLO AUX ÉLÈVES ENTRANT AU CP



Lundi 30 septembre, Madame le Maire, Brigitte Hillat, adjointe déléguée aux déplacements doux et Fanny Pradier, adjointe aux affaires scolaires ont remis pour la deuxième année consécutive, des « kits vélo » aux enfants entrant en CP des écoles élémentaires du Bois de la Barthe et Maurice Fonvieille. Des kits sont encore disponibles à la mairie pour les Pibracais en CP scolarisés dans d'autres établissements. Le développement des mobilités douces est une des grandes priorités municipales et la sensibilisation commence dès le plus jeune âge. Pour les enfants, le vélo est avant tout une affaire de plaisir. C'est également un moyen pour eux de s'investir dans un engagement citoyen, en répondant à 4 enjeux :

- acquérir une culture vélo favorable au développement des déplacements cyclables ;
- encourager l'usage de mobilités douces pour préserver la santé et la planète ;
- apprendre à être cycliste pour des déplacements sécurisés ;
- se déplacer seuls et en confiance pour devenir autonome.

L'équipe municipale a souhaité marquer symboliquement cet engagement en offrant un « kit vélo » à chaque Pibracais entrant en classe de CP.



Ce kit a été composé en concertation avec les partenaires de la Ville de Pibrac : l'association Pibraction Environnement et les écoles élémentaires publiques de Pibrac. Il comprend : un gilet de sécurité, un porte gourde, un kit d'éclairage, une sonnette et un écarteur. L'équipe municipale a hâte de retrouver les élèves des écoles du Bois de la Barthe et de Maurice Fonvieille lors de la prochaine journée « Savoir rouler en confiance et en sécurité » organisée dans le cadre du Projet éducatif de territoire, le 15 mai 2025.

UN AGENT AU SERVICE DE L'ENFANCE ET DE LA JEUNESSE

Sandrine Beuriot a pris ses fonctions en tant que responsable enfance-jeunesse en mai dernier. Son recrutement marque une étape importante dans la volonté d'offrir des services de qualité aux enfants et aux jeunes de la commune. Son expérience professionnelle et son engagement sont des atouts précieux pour Pibrac.

Le poste de responsable enfance et jeunesse concerne à la fois les aspects éducatifs, sociaux et organisationnels de la gestion des services destinés aux enfants et aux jeunes :

- développer une culture transversale et partagée entre les différents services et structures partenaires dans les domaines de l'enfance et de la jeunesse,
- coordonner la préparation des Conseils d'école,
- coordonner les missions des ATSEM en lien avec les Directeurs d'école
- garantir le bon fonctionnement des Accueils de loisirs associés aux écoles, en lien avec le prestataire,
- coordonner et animer le Projet éducatif de territoire (PEDT),
- assurer le suivi du Contrat local d'accompagnement à la scolarité (CLAS),
- assurer la gestion des dotations scolaires allouées par la ville aux écoles,
- assurer la gestion de la carte scolaire et le travail de prospective scolaire,
- veiller au respect des normes et réglementations applicables aux secteurs enfance et jeunesse.

L'équipe municipale est convaincue que l'arrivée de Sandrine BEURIOT apportera un nouvel élan aux initiatives de la ville en faveur de l'enfance et de la jeunesse.

LA PAROLE aux PIBRACAIS



RENCONTRE AVEC LES BÉNÉVOLES DES TROIS INCONTOURNABLES FESTIVALS PIBRACAIS

Festival Pyrénicimes Bénévole Bénédicte BÉRARD

Bénédicte, depuis quand êtes-vous bénévole au festival ?

B : Depuis 2010, l'évènement m'a plu et j'ai rejoint l'équipe organisatrice. J'ai ensuite intégré le club PIBRAC RANDONNÉE MONTAGNE organisateur de ce festival.

Quel a été le déclencheur ?

B : C'est par goût des sports de montagne que tout est parti. Nous faisons de l'escalade et de la randonnée en famille, s'intéresser à Pyrénicimes était tout naturel. Par ailleurs, j'ai toujours été bénévole dans des associations au cours de ma vie (dans l'enfance, à l'école et dans le sport).

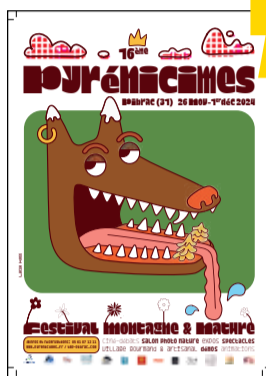
Qu'est-ce qui vous plaît dans le bénévolat ?

B : Pour moi, c'est indispensable pour les rencontres, le vivre ensemble et le fait de se rassembler autour d'une discipline quel que soit le milieu dans lequel on évolue au quotidien. Il n'y a pas de notion de compétition, pas de notion de niveau de vie, et surtout, il y a respect, de la rigolade et de la solidarité. Lorsqu'on est bénévole dans un festival comme le nôtre, on rencontre des gens et on crée des liens avec des personnes que nous n'aurions sans doute jamais croisées dans notre vie quotidienne. Le seul inconvénient du bénévolat, c'est que c'est chronophage et qu'il faut accepter le rythme des autres. Il est parfois difficile de concilier bénévolat, vie professionnelle et vie familiale.

Bénédicte emmène avec elle chaque année sur le festival toute sa famille. Le festival Pyrénicimes a su fidéliser ses bénévoles, ils sont toujours autour de 150 depuis 17 ans. Cette année Bénédicte est retraitée et va aborder sa mission en utilisant compétences professionnelles, elle était travailleur social auprès de publics fragiles. Elle veillera donc à ce que tous les publics puissent accéder au festival.

Lorsqu'elle a proposé une nouvelle vision à l'équipe d'organisation elle a été reçue favorablement et sous l'impulsion de Bénédicte des nouveaux projets se mettent en place avec des enfants de quartiers prioritaires.

B : Un jeune de 12 ans m'a demandé si le festival était dans les montagnes qu'il voit depuis Colomiers ? Cette question m'a procuré beaucoup d'émotions et dans ces cas-là, on sait pourquoi on donne de notre temps en bénévolat, conclut Bénédicte.



Association PIBRAC JARDIN NATURE Bénévole Régina LANGE

Régina, depuis quand êtes-vous bénévole auprès de Jardin Nature Pibrac ?

R : Je suis bénévole auprès de l'association qui organise le festival FESTI PLANTES et le BIODIVERSTIVAL depuis 2020 et j'ai rapidement intégré le CA en 2021.

Comment vous êtes-vous engagée ?

R : Je travaillais dans une entreprise d'aéronautique, j'avais le projet d'un nouveau parcours professionnel et cet engagement bénévole m'a permis de franchir le pas. Être bénévole auprès de Jardin Nature Pibrac m'a donné la motivation pour quitter mon entreprise et entamer une formation de paysagiste. Aujourd'hui, j'exerce ce métier tout en restant bénévole et en dispensant mes connaissances à l'association.

Qu'est-ce qui vous plaît dans le bénévolat ?

R : Ce sont les valeurs de partage de convivialité qui ont toujours jalonné mon parcours. Mener des actions de bénévolat est indispensable dans notre société.

Voyez-vous des inconvénients à faire du bénévolat, des contraintes ?

R : Il faut de la motivation personnelle et on ne peut pas nier que c'est chronophage. Il faut donc trouver l'équilibre avec le travail et la famille. Être bénévole c'est différent d'être salarié, une association n'est pas une structure rigide cependant il faut des prises de décisions rapides, travailler des budgets et s'adapter à la disponibilité des bénévoles.

Le festival du FESTI JARDIN est le second grand évènement annuel porté par l'association, elle apprécie énormément celui-ci, y sera présente et vous pourrez l'y rencontrer pour parler nature, plantes et bénévolat.



Festival MEKANIK DU RIRE Bénévole Fatima LABDI

Fatima, comment avez-vous connu le festival ?

F : Je viens d'arriver dans la région, et j'ai été hébergée chez un bénévole du festival MAKANIK DU RIRE qui m'a fait connaître le festival.

Que représente le festival pour vous ?

F : Le bénévolat auprès de la Mékanik du Rire a été pour moi un vecteur d'intégration, autour de valeurs importantes comme la convivialité, le respect, l'acceptation de l'autre et des différences. Pour moi l'humour est primordial dans la vie au quotidien et là, j'ai trouvé beaucoup d'humour dans l'équipe organisatrice.

Je trouve aussi que, dans notre société, il y a trop de repli sur soi et je pense que s'investir dans le milieu associatif peut aider à aller mieux.

Au travers de cette expérience, j'ai pu voir que le monde associatif présente des opportunités de vivre des moments uniques et de belles rencontres, mais aussi développer des compétences qui peuvent être valorisées dans le monde du travail.

J'ai d'ailleurs beaucoup apprécié le mélange des personnes, issues de milieux différents, de sphères professionnelles variées et à la MEKANIK DU RIRE tous travaillent ensemble et se mélangent au sein du festival.

RETOUR DES PARTICIPANTS



au repas des aînés

JEAN-PAUL A PARTICIPÉ AU REPAS DES AÎNÉS QUI S'EST DÉROULÉ LE VENDREDI 27 AVRIL À 12H AU CITY-STADE.

Comment avez-vous connu ou su qu'il y avait un repas pour les aînés ?

Jean-Paul : Comme ancien dans la commune, cela fait des années que je sais qu'il y avait à l'origine un repas des aînés à Noël.

Est-ce la première fois que vous y participez ?

J-P : Oui c'était la première fois, un peu poussée par mon épouse.

Que pensez-vous du choix de la date et du lieu ?

J-P : Le faire au mois de mai-juin me semble être plus approprié qu'à Noël. Les beaux jours approchent, il fait bon, les gens ont envie de sortir. Cette année, le lieu me semblait être le mieux.

Qu'avez-vous pensé du repas ainsi que de l'animation ?

J-P : Le repas était de très bonne qualité, on s'est régalé, avec une animation que je craignais ringarde mais qui au contraire n'oubliait personne.

Allez-vous revenir l'année prochaine ?

J-P : Oui avec j'espère quelques amis en plus.

Allez-vous parler de cet événement offert par la Ville pour les aînés autour de vous ?

J-P : C'est déjà fait !

ÊTRE CITOYEN PIBRACAIS

C'EST RESPECTER LE CADRE DE VIE DE CHACUN :

EN TRIANT NOS POUBELLES ET EN RESPECTANT LES HEURES DE SORTIE ET DE RENTRÉE DES JOURS DE COLLECTE

Les ordures ménagères déposées dans le conteneur vert :

- Sortie des conteneurs : lundi à partir de 18h.
- Rentrée des conteneurs : le lendemain avant 20h, une fois la collecte effectuée.

Le tri sélectif (emballages en plastique, cartons, papiers, et métal) dans les conteneurs jaunes :

- Sortie des conteneurs : mercredi soir à partir de 18h les semaines impaires.

Pour tout problème de collecte, appelez le 0 800 201 440. Il est interdit de laisser les conteneurs dans la rue, une fois la collecte effectuée.

EN NE DEPOSANT PAS LES ENCOMBRANTS DEVANT LES RESIDENCES, SUR LES TROTTOIRS OU DANS LES CHEMINS

Cette pratique est malheureusement en constante augmentation au grand désespoir des riverains qui assistent impuissants à la dégradation de leur cadre de vie. Pour se débarrasser de ses vieux meubles, de vieilles literies, du gros électroménager, d'équipements sanitaires, de moquette, etc. Inscrivez-vous auprès du Service Technique au 05 62 13 48 14 pour qu'ils soient collectés lors du passage de Toulouse Métropole ou les déposer à la déchetterie. Les contrevenants risquent une amende pouvant aller jusqu'à 750 €.

EN ENTREtenant SES HAIES, ARBRES ET TROTTOIRS

Les arbres, arbrisseaux et arbustes plantés à moins de 2 mètres de la limite de propriété ne peuvent pas dépasser une hauteur de deux mètres au-dessus du sol. Rien ne doit dépasser de sa clôture.

Le non-respect de ces règles constitue une infraction au regard de l'article R116-2 du code de la voie routière avec un montant de contravention pouvant s'élever jusqu'à 1 500€. La responsabilité du propriétaire pourrait être engagée si un accident survenait.

LISTES ELECTORALES

SIGNEZ EN MAIRIE VOTRE CHANGEMENT D'ADRESSE

L'inscription sur les listes électorales permet de participer aux différents scrutins électoraux. Si vous n'êtes pas inscrit, si vous avez déménagé au cours de l'année, même un déménagement intra muros, pensez à demander votre inscription ou à signaler toute modification dès maintenant en mairie. Cela vous permettra de recevoir aussi votre carte électorale à votre adresse postale actuelle ainsi que les propagandes des candidats aux élections.

Retrouvez ci-dessous la liste des documents à présenter à l'accueil de la Mairie avec une pièce d'identité pour toute inscription ou changement d'adresse sur les listes électorales :

- Attestation ou facture d'électricité, de gaz, d'eau ou de téléphone fixe (les factures de téléphone mobile ne sont pas acceptées). Les factures doivent être établies aux noms et prénoms des demandeurs et datées de moins de trois mois.
- Ou bulletin de salaire ou titre de pension ou quittance de loyer non manuscrite ou redevance d'enlèvement des ordures ménagères la plus récente (avec l'adresse du domicile).

TRIBUNES POLITIQUES

PROJET IMMOBILIER DU BERNET



Halte au mensonge :

- Le projet de l'Allée des Cèdres au Bernet n'est pas le fruit d'une initiative de la mairie, mais de deux particuliers, habitants de ce quartier, qui vendent leur terrain à un promoteur.
- Il n'y aura pas 160 arbres coupés mais au maximum 48. La mairie opposera systématiquement un refus de délivrance de permis pour tout abattage d'arbre remarquable. La MRAE n'a pas donné suite à la demande de la mairie d'avoir une étude environnementale indépendante.

La mairie a fait son travail :

- Les services instructeurs de l'urbanisme sont soumis au respect du cadre réglementaire. Les droits à construire ne sont pas le fait du Prince.
- Grâce à une négociation avec le promoteur, la commune a fait diviser par deux le nombre de logements prévus initialement.
- Un premier permis a été refusé en décembre 2023 en raison d'un débordement potentiel de la mare par les eaux pluviales et de l'inondation potentielle des habitations en contrebas.

• Un second permis a été déposé, levant ces questions techniques. Aucun permis individuel ne pourra être délivré tant que des travaux structurants de réseaux n'auront pas été réalisés par la Métropole.

• Depuis le début de l'arrivée de ce projet en mairie, les associations de riverains proches ont été informées de chaque étape, les élus se sont rendus aux AG de ces associations qui ont par ailleurs été reçues de nombreuses fois en mairie et une réunion de concertation a été organisée avec les habitants du quartier.

Nos engagements restent forts :

- Nous ne souhaitons pas des projets avec un demi-milliers de logements en entrée de ville et en bord de rocade mais des projets à taille humaine.
- Renoncer à la production de logements ce serait renoncer au développement économique de notre territoire et renoncer à loger nos enfants. Ce n'est pas ce que nous souhaitons.

Nous nous interrogeons sur les intentions des auteurs anonymes des tracts : la protection de l'environnement ou la protection de leur environnement ?

Privilégiez les déplacements à vélo dans son quotidien, ça a du bon

C'EST PLUS RAPIDE EN VOITURE QU'À VÉLO

En ville sur moins de 3km, 50% des déplacements à vélo, y compris le temps de stationnement, prennent moins de temps qu'en voiture (source : ADEME). Même aux heures de pointe, le vélo reste un mode de circulation fluide.

Carte du réseau cyclable sur la métropole :



C'EST ADAPTÉ À TOUT LE MONDE

Plusieurs types de vélo existent et s'adaptent en fonction de vos besoins. Les vélos cargo permettent de se déplacer avec des enfants en bas âges pour se rendre à la crèche ou à l'école.

L'orée de Bouconne dispose de 3 tricycles ce qui permet aux résidents de pouvoir se déplacer à vélo. Ce sont les psychomotriciennes de la maison de retraite qui ont eu l'idée de procurer des tricycles aux résidents. Soutenue par l'Association Clin d'œil et la Mairie de Pibrac, accompagnée financièrement par Jolly Cycles - Specialized Toulouse et Enedis.

LE VELO, C'EST ACCESSIBLE

Pour vos déplacements quotidiens vers votre travail, à vélo, vous bénéficiez d'une indemnité kilométrique. Si vous combinez vélo et transport en commun, vous avez droit à une prise en charge à hauteur de 50% sur votre abonnement de la part de votre employeur.

SÉCURITÉ À VÉLO

Si vous êtes bien équipé (casque par tout temps, et gilet lors de vos déplacements à la tombée de la nuit), le vélo reste peu risqué, beaucoup moins que les deux-roues motorisés.

A Pibrac, depuis 2021 une chaudière a pris place sur le chemin de l'Ancienne Tuilerie afin de partager la chaussée entre les différents usagers de la route, en privilégiant la circulation des cyclistes grâce à un marquage au sol spécifique de chaque côté de la chaussée.

Pour votre santé, évitez les grands axes en privilégiant les voies cyclables au lieu des bandes cyclables et en se tenant à distance de l'arrière des camions et des bus à moteurs thermiques.

Chaque année, Pibrac accueille la Fêtes/Fête du Vélo organisée par l'association Pibraction Environnement où vous pourrez y retrouver toutes les informations à la pratique du vélo.



POINT HISTOIRE

COLLEGE : DE LA CASTANETTE AU BOIS DE LA BARTHE

Les écoles primaires de Pibrac accueilleraient 174 enfants en 1960, puis 250 en 1970. L'exiguïté du groupe scolaire incita la mairie à envisager la création d'une seconde structure. Une parcelle située au lieu-dit la Castanette fut expropriée en 1956 pour la construction d'une école et l'aménagement d'un terrain de sport. L'édification des trois classes avec préau, sanitaire et logement de fonction débuta en 1957, date de suppression de l'examen d'entrée en sixième. Alors qu'un projet d'établissement secondaire fut décliné par la mairie de Léguevin, Pibrac se porta candidat pour l'accueillir. En octobre 1958, un niveau de sixième fut ouvert dans les locaux de la Castanette : ce cours dit complémentaire fut aux origines du collège.

En 1959, la scolarité devint obligatoire jusqu'à 16 ans. Deux classes de transition furent créées en 1968. L'effectif de 495 élèves était réparti en vingt classes. Treize communes voisines profitaient de ce collège.

Le 20 mars 1969, le collège d'enseignement général (CEG) devint collège d'enseignement secondaire (CES). En 1970, cinq circuits de ramassage scolaire transportaient plus de 310 enfants qui venaient de Tournefeuille, Plaisance-du-Touch, La Salvat-Saint-Gilles, Léguevin, Brax, Lévigac, Mérenville, Lasserre, Mondonville, Cornebarrieu, Blagnac, Saint-Martin-du-Touch et Colomiers. La cantine de la Castanette (actuel espace polyvalent) fut créée en 1965.

Le collège fut nationalisé en 1973 et comprenait alors trente salles de classe préfabriquées. La même année, la construction de l'école élémentaire du Bois de la Barthe fut entreprise, puis celle de la maternelle en 1983.

Dès 1975, comme les préfabriqués ne suffisaient plus à accueillir plus de 600 élèves, la réalisation du collège du Bois de la Barthe fut initiée afin d'offrir une hospitalité plus confortable à tous les élèves de la Castanette. En 1992, l'école du village devint le groupe scolaire Maurice Fonvieille, en hommage à son premier instituteur, mort pour la France en 1944.

Écrit par l'association Généalogie et Histoire de Pibrac.

TARIFICATION SAISONNIÈRE DE L'EAU PAR LA MÉTROPOLE

Depuis le 1^{er} juin, la Métropole a mis en place une nouvelle tarification de l'eau : de juin à octobre l'eau coûte 42% plus cher et de novembre à mai le prix est en baisse de 30%.

Notre majorité a pleinement conscience que le changement climatique nécessite de revoir notre rapport à l'eau. Mais la voie empruntée ne nous semble pas la bonne.

Cette mesure est injuste car elle touche les ménages de la même manière sans distinction de revenus ou de niveau de consommation.

Cette mesure est précipitée : annoncée en fin d'année 2023, votée 4 mois après pour une mise en place au 1^{er} juin 2024, cette décision a été prise sans concertation ni information. Cette mesure touchera en premier lieu les ménages les plus vulnérables et les artisans.

Nos élus métropolitains n'ont pas voté favorablement sur la délibération relative à cette nouvelle tarification. Nous demandons une étude pour une tarification plus juste.

DÉMOCRATIE ET AVENIR

Malgré une communication bien orchestrée et le soutien de la presse locale partielle,

Pibrac perd sa qualité de vie et son attractivité face à l'augmentation inquiétante des délits, les problèmes de transports, le manque de services de santé...



- Encore plus d'incivilités et de cambriolages
- Une qualité de vie irréversiblement dégradée (150 arbres détruits au Bernet et ailleurs, antenne 5G près de Carrefour et proche des écoles, des lotissements à tout-va y compris en zone inondable)
- Des finances absolument catastrophiques

Merci à l'équipe municipale pour ce fabuleux Mandat !!

À NOTER DANS VOS AGENDAS



OCTOBRE

Atelier de Théâtre parents-enfants
Salle des aînés, Scaramouche
Samedi 5 octobre de 10h à 12h

Bourse de vêtements, jouets et puériculture
Salle polyvalente, Les Clins d'Oeil
• Samedi 5 octobre de 10h à 18h
• Dimanche 6 octobre 2024 de 10h à 12h et de 14h à 17h

Compétition Départementale de tennis de table
Grand gymnase de la Castanette, Tennis de Table Pibracais
Dimanche 6 et 20 octobre de 8h à 14h

Compétition Régionale de tennis de table
Petit gymnase de la Castanette, Tennis de Table Pibracais
Dimanche 6 et 20 octobre de 14h à 19h

Conférence / débat Absorption des nanoparticules par les plantes
Salle polyvalente
Jeudi 10 octobre à 20h30

Festival La Mekanik Du Rire
Esplanade Sainte-Germaine
Du 11 au 13 octobre

Du stade vers l'emploi
Complexe Sportif de la Castanette
Mardi 15 octobre

Chiffonnade
Petit-Théâtre, Médiathèque
Mercredi 16 octobre à 16h30

Atelier Impro Bilingue
Salle des aînés, Scaramouche
Samedi 19 octobre de 10h à 12h

Stage de Théâtre enfants et pré-ados
Salle du quai, Scaramouche
Du 28 au 31 octobre de 9h à 17h

Atelier Halloween
Médiathèque
Mardi 29 octobre à 10h30

NOVEMBRE

Compétition Départementale de tennis de table
Grand gymnase de la Castanette, Tennis de Table Pibracais
Dimanche 3 et 17 novembre de 8h à 14h

Compétition Régionale de tennis de table
Petit gymnase de la Castanette, Tennis de Table Pibracais
Dimanche 3 et 17 novembre de 14h à 19h

Atelier de Théâtre parents-enfants
Salle des aînés, Scaramouche
Samedi 9 novembre de 10h à 12h

Lily Jung en concert
Salle de Danse (Coustayrac), Parole et Musique
Samedi 9 novembre à 18h

Stage de chant
Salle de Danse (Coustayrac), Parole et Musique
Dimanche 10 novembre de 10h à 18h

Festi'Jardin
Esplanade Sainte-Germaine
Dimanche 10 novembre de 9h à 18h

Commémoration du 11 novembre 1945
Monument aux Morts
Lundi 11 novembre

Conférence faire-ville enjeux des citoyennetés dans les villes péri-urbaines
Mairie
Vendredi 22 novembre à 20h

Festival Pyrénicimes
TMP
Du 26 novembre au 1er décembre

DÉCEMBRE

Compétition Départementale de tennis de table
Grand gymnase de la Castanette, Tennis de Table Pibracais
Dimanche 1^{er} et 15 décembre de 8h à 14h

Compétition Régionale de tennis de table
Petit gymnase de la Castanette, Tennis de Table Pibracais
Dimanche 1^{er} et 15 décembre de 14h à 19h

Spectacle « et si on dansait ? »
TMP, Figaro & Co
Samedi 7 décembre à 20h30
Dimanche 8 décembre à 16h

Conférence / débat Sexualité des champignons
Salle polyvalente
Vendredi 13 décembre à 20h30

Spectacle de Noël des ateliers enfants
Salle polyvalente, Scaramouche
Samedi 14 décembre à 18h

Marché de Noël
Esplanade Sainte-Germaine
• Samedi 14 décembre de 10h à 21h
• Dimanche 15 décembre de 10h à 18h

Aux origines du monde
Petit-Théâtre, Médiathèque
Mercredi 18 décembre à 16h30

Le dark ping de TTP
3^{ème} édition
Grand gymnase de la Castanette, Tennis de Table Pibracais
Samedi 21 décembre à partir de 17h30

Dîner- spectacle Figaro and co fête la nouvelle année
TMP, Figaro & Co
Mardi 31 décembre à 20h

JANVIER

Cérémonie des vœux
TMP
Samedi 11 janvier à 11h00

Tous les matins je me lève... et autres textes
Petit-Théâtre, TMP
Vendredi 17 janvier à 20h30

Compétition Départementale de tennis de table
Grand gymnase de la Castanette, Tennis de Table Pibracais
Dimanche 19 janvier de 8h à 14h

Compétition Régionale de tennis de table
Petit gymnase de la Castanette, Tennis de Table Pibracais
Dimanche 19 janvier de 14h à 19h

EXPOSITION LAICITÉ

La Maison des Citoyens accueille une exposition « Cité Laïque » du 16 décembre 2024 au 7 janvier 2025.

Cette expo permet au public d'avoir les clés pour comprendre la laïcité, de sensibiliser le jeune public à qu'est ce que la laïcité, et de s'interroger et de favoriser le débat.

Cette exposition s'adresse à tout public à partir de 12 ans et elle a reçu, en décembre 2021, le Prix de la laïcité de la République Française.

Avec le soutien de la Mairie de Toulouse.

SORTIR

LES GRANDS RENDEZ-VOUS



AU PROGRAMME DU TMP

pour cette nouvelle saison culturelle :

SPECTACLES

GIORDA
Spectacle | Hypnose
Vendredi 4 octobre à 20h30

XAVIER CONSTANTINE
Spectacle | Magie
Vendredi 8 novembre à 20h30

MARIANNE JAMES
Spectacle | Humour musical
Jeudi 14 novembre à 20h30

THE SUR LA BANQUISE
Spectacle | Humour
Dans le cadre du Festival Pyrénicimes
Mercredi 27 novembre à 20h30

ET SI ON DANSAIT ?
Spectacle | Immersif, Figaro & Co
• Samedi 7 décembre à 20h30
• Dimanche 8 décembre à 16h

LAUREL ET HARDY
Spectacle de Noël offert par la Ville aux enfants pibracais
Dimanche 15 décembre

EXPO DANS LE HALL DU TMP

PATRICK AUZANNE
Du 2 au 15 octobre

FESTIVAL PYRENICIMES
Du 6 au 30 novembre

JOHANNA SENPAU
Du 3 au 15 décembre

JACQUES CARBES & SERGE GAZZETTA
Du 7 au 19 janvier

tmp-pibrac.com

Théâtre Musical de Pibrac
40, rue Principale • 05 61 07 11
@ TMP.Pibrac - Théâtre
TMP - Théâtre Musical de Pibrac

DÉCOUVRIR

La Médiathèque organise des spectacles jeunesse dans la salle du Petit-Théâtre du TMP.

AU PROGRAMME

CHIFFONNADE

Mercredi 16 octobre à 16h30 - De 1 à 5 ans
Chiffonnade est une chorégraphie ayant pour matière première l'étoffe, celle que l'on peut toucher, froisser, palper, plisser ou déchirer, celle dont on se vêt ou se déguise et qui conditionne notre image au regard de l'autre.

ATELIER HALLOWEEN

Cabinet de curiosités avec Motifs Valables.
Mardi 29 octobre à 10h30 - De 7 à 12 ans - Durée : 2h
Les enfants seront invités à créer une composition sur le thème du cabinet de curiosités, en assemblant une variété d'éléments à leur disposition. Les enfants seront guidés par Isabelle Guillen Moreau pour mettre en scène leur collection, leur permettant ainsi de se mettre dans la peau d'un collectionneur d'objets étranges. Ils auront des exemples pour s'inspirer. Ils pourront explorer différents matériaux pour élaborer une esthétique inquiétante. Frissons garantis !

AUX ORIGINES DU MONDE

Mercredi 18 décembre à 16h30
Pendant les longues nuits d'hiver, il est de tradition au Groenland, de s'asseoir tous ensemble pour se raconter des histoires. Pour se rappeler les origines du monde, les exploits des chasseurs sur la banquise, ou tout simplement pour rire... Glissez-vous dans un monde où les esprits peuvent voyager d'un corps à l'autre, où les animaux et les hommes parlent la même langue et où celle-ci est magique.

TOUS LES MATINS JE ME LEVE... ET AUTRES TEXTES

Vendredi 17 janvier à 20h30 - Tout public dès 14 ans
Une heure durant, au travers d'extraits de textes, d'interviews, de documents inédits (ou presque) et de quelques surprises, nous vous invitons à mieux connaître Jean-Paul DUBOIS, auteur secret et pudique, qui n'aime rien tant que disparaître.

Spectacles et ateliers sur réservation auprès de la Médiathèque.



40, rue Principale • 05 61 86 09 69
www.mediathèque-pibrac.fr
@ Médiathèque de Pibrac

Horaires d'ouverture :
Mardi : 15h-18h30
Mercredi : 9h-12h30 / 13h30-18h30
Vendredi : 15h-18h
Samedi : 9h30 à 12h30

Fermeture estivale du 29 juillet au 17 août inclus.

DU STADE VERS L'EMPLOI

Financé par l'Etat (Ministère du Travail, de la Santé et des Solidarités et Ministère des Sports et des Jeux Olympiques et Paralympiques) ce dispositif rassemble demandeurs d'emplois et employeurs de manière anonyme autour d'une activité sportive pour faire tomber les barrières et favoriser le recrutement de personnes en recherche d'emploi fléchées par France Travail.

La prochaine édition programmée le **Mardi 15 octobre 2024** au Complexe sportif de la Castanette, sera coordonnée par le Centre Thiéu Lâm, Sport-Santé & Arts Martiaux, en partenariat avec Fédération Sportive et Culturelle de France, France travail et la Ville de Pibrac.

PARTAGER

Dans le but de rendre plus agréable et accueillante, un groupe de bénévoles et citoyens s'est mobilisé pour aménager la cour de la Maison des Citoyens.

Chacun apportant ses connaissances et compétences, la cour s'est dotée d'une jolie terrasse en bois, d'une tonnelle et de bacs à fleurs.

L'association « Jardin nature Pibrac » a apporté son soutien pour la disposition des jardinières et choisir des plantes adaptées au climat de la région. Depuis peu, la cour s'est colorée avec des fauteuils réalisés à partir de vieux pneus.

Une action valorisant les savoirs faire de chacun qui s'est déroulée dans la bonne humeur !

Infos pratiques de la MDC

Maison Des Citoyens
16, rue principale - 05 62 13 00 94
mdc@mairie-pibrac.fr

