



## > ÉDITO

# Très belle et vivante année 2024 à toutes et à tous !

À l'aube de cette nouvelle année qui commence, il me revient de vous adresser, chers Pibracais, mes vœux les plus sincères.

Évidemment, ces vœux, je les formule pour notre commune :

- Que 2024 soit celle d'une année toujours plus verte, où chacun prend sa part dans l'atténuation du changement climatique : en triant mieux et en produisant moins de déchets, en remplaçant certains déplacements en voiture par des déplacements en mode doux, etc. De nombreuses solutions vous sont proposées dans le dossier de cet Écho de l'Esplanade.
- Que 2024 vous garde en sécurité, comme nous nous y attelons chaque jour, au-delà des prérogatives dévolues à l'État via les forces de l'ordre. Dans cet Écho vous trouverez un point sur les actions de notre Conseil local de prévention de la délinquance.
- Que 2024 nous invite chaque jour à la transmission. La commune poursuit sa priorité accordée à l'Éducation et aux actions intergénérationnelles car « plus vous saurez regarder loin dans le passé, plus vous verrez loin dans le futur ». Vous pourrez lire dans ces pages de nombreuses actions en ce sens.

• Que 2024 soit toujours plus festive, que notre commune bouge ! Comme en témoigne le prix décerné par La Dépêche du Midi et toutes les manifestations dont il est question dans ce journal municipal.

Et c'est surtout à titre plus personnel que je m'adresse à vous, en sortant un petit peu de mon rôle de Maire. Cessons de vivre à côté de notre vie. Retrouvons la plénitude de l'instant, sachons nous réjouir d'un sourire, d'un paysage, d'un chant d'oiseau. Et pour paraphraser une poète que j'adore, Christian BOBIN, rappelons-nous que : « la vie est un cadeau dont [nous défaisons] les ficelles, chaque matin, au réveil ».

À vos côtés,

*Fidèlement,*

CAMILLE POUPPONEAU // MAIRE DE PIBRAC



## INFOS PRATIQUES

La Maison départementale de proximité est un point d'accueil, ouvert à tous, qui propose des accompagnements pour les démarches sur internet (restauration scolaire, service du bus, subventions aux associations, MDPH) pour des conseils d'orientation, de formation, de santé, de retraite, d'emploi, sur la famille, le logement...

### Infos pratiques :

05 34 57 34 86

[proximite.pibrac@cd31.fr](mailto:proximite.pibrac@cd31.fr)

Mardi de 9h à 12h30

Mercredi et jeudi de 9h à 12h30

et de 13h30 à 17h30 à la Maison Des Citoyens.

### ET SUR LES RÉSEAUX SOCIAUX



## SOMMAIRE



À LA UNE  
> PAGE 3



EN CE MOMENT  
> PAGE 4



LA PAROLE À  
> PAGE 6



TOUS CITOYENS  
> PAGE 7



LES GRANDS  
RENDEZ-VOUS  
> PAGE 8



# PENDANT L'AUTOMNE

## À PIBRAC > RETOUR EN IMAGES

### Remise de la médaille de la Ville à Quentin, champion du monde de course de roller

1<sup>er</sup> octobre



Inauguration de PPG au Parc de l'Escalette  
12 décembre

### Marché de Noël

16 et 17 décembre



Festival Pyrénicimes  
Du 21 au 26 novembre



Festival de la Mécanik du Rire  
Du 6 au 8 octobre



Pibrac Dansant 10 décembre



Commémoration de l'Armistice  
du 11 novembre 1918  
11 novembre



Festi'Jardin 12 novembre



### Prix « Ma commune bouge » dans la catégorie sport et vie locale par La Dépêche du Midi Haute-Garonne et l'AMF31

1<sup>er</sup> octobre



Semaine Bleue du 2 au 8 octobre



Conférence « Mon enfant est différent »  
30 novembre

### Cérémonie des Vœux

13 janvier





## RÉSULTATS DU BUDGET PARTICIPATIF 2023

Le budget participatif est un dispositif qui permet aux habitants de proposer des projets d'intérêt collectif par le biais des conseils de quartier. Une seconde édition qui a donné l'occasion à 4 conseils de quartier de proposer 7 projets dont 2 déposés par des jeunes.

Le vote des Pibracais sur la plateforme « Je participe » de Toulouse Métropole a retenu 3 projets pour un montant total de 11 358,85 € :



### UN AFFÛT D'OBSERVATION DE LA FAUNE PIBRACAISE

Positionné sur la rue Baude, ce projet du quartier n°7 Gare-Baude a pour ambition d'être un lieu d'observation ouvert à tous les citoyens. Les objectifs principaux sont de sensibiliser la population à la faune sauvage et de créer du lien et de l'échange entre les habitants.



### DE L'ART À L'ABRIBUS

Il s'agit d'une fresque réalisée sur un abribus situé entre la rue de Bouconne et le square du Chêne. Un projet déposé par un groupe de jeunes du quartier n°7 qui souhaite réaliser cette fresque dans le but de le rendre plus agréable pour les usagers, les passants et sensibiliser les habitants à l'art urbain. La réalisation sera faite en collaboration avec un artiste de l'Aérochrome, centre d'art urbain de graffiti.



### DES LIVRES EN LIBERTÉ

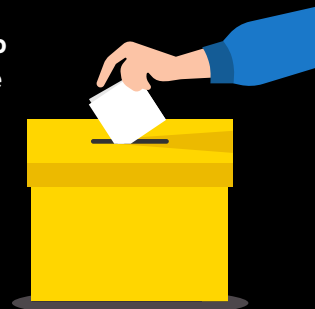
Ce projet déposé par le quartier n°1 Balardou-Coustayrac a pour but d'installer deux boîtes à livres dans le quartier, une avenue de Balardou et l'autre sur le chemin de Larriou. L'objectif est de faciliter l'accès à la lecture pour tous, dans une démarche éco-responsable, de faire circuler les livres déjà lus.

## À NOTER !

### RÉORGANISATION DES BUREAUX DE VOTE

Pour votre information, les bureaux de vote seront désormais tous regroupés à l'école élémentaire Maurice Fonvieille.

Lors des prochaines élections européennes, le 9 juin 2024, vous devrez vous rendre sur ce nouveau site, votre numéro de bureau de vote restant inchangé.



## CONSEIL MUNICIPAL DÉCISIONS IMPORTANTES



### Conseil municipal du mardi 12 septembre

- Projet ZAC Mespès.
- Contrat d'action culturelle territoriale entre Toulouse Métropole et la Ville.
- Convention avec l'école occitane, La Calandreta de Bocòna.
- Mise à disposition de locaux pour les professeurs de musique.



### Conseil municipal du mardi 17 octobre

- Approbation du projet d'aménagement d'une ferme maraîchère et de son plan de financement.
- Avancement du projet Zac Mespès-Mayrou.
- Convention d'action culturelle entre Toulouse Métropole et le TMP.



### Conseil municipal du mardi 12 décembre

- Projet Cœur de Ville : convention d'occupation temporaire de l'ancienne école Maurice Fonvieille.
- Présentation du rapport annuel 2022 sur le prix et la qualité du service public d'élimination des déchets de Toulouse Métropole.
- Présentation du rapport annuel 2022 de Toulouse Métropole pour 2022 sur le prix et la qualité des services publics de l'eau potable et de l'assainissement collectif et non collectif de Toulouse Métropole.

Les comptes-rendus de chaque conseil municipal sont disponibles sur [www.ville-pibrac.fr](http://www.ville-pibrac.fr) rubrique > S'informer > Séances du conseil municipal.

## LA CALENDRETA DE BOCÒNA, QU'ES AQUÒ ?



La ville de Pibrac a signé une convention avec l'école associative La Calandreta de Bocòna dans laquelle sont scolarisés deux petits Pibracais.

La Calandreta de Bocòna est une école gratuite bilingue français-occitan. La loi Molac impose aux communes qui ne proposent pas l'apprentissage de la langue régionale sur leur territoire, de participer financièrement à la scolarisation de leurs enfants qui seraient scolarisés sur d'autres communes.

La signature de cette convention a donc fixé les conditions de participation financière de la ville de Pibrac pour les élèves de la maternelle et de l'élémentaire de La Calandreta de Bocòna.

## POINT SUR LE PROJET CŒUR DE VILLE

### Le projet Cœur de Ville a pour objectif de réfléchir à la redynamisation du centre-ville avec vous !

En parallèle de l'étude en cours sur l'aménagement suite aux ateliers de co-construction menés en 2022, une occupation temporaire de l'ancienne école Maurice Fonvieille se met en place. Son objectif est de ne pas laisser ce lieu sans vie après le déménagement des écoliers. Nous souhaitons continuer à valoriser ce lieu de centralité sur l'Esplanade Sainte-Germaine, et vous permettre de vous réapproprier les mètres carrés de cette ancienne école.

Lors du Conseil municipal du 12 décembre 2023, la convention d'occupation temporaire a été adoptée à l'unanimité pour l'accueil d'une école d'enseignement en langue régionale, La Calandreta de Bocòna, d'un café cocooning et d'un tiers-lieu culturel (concerts, spectacles, expositions, diffusions cinématographiques, etc...).

L'objectif est de vous proposer un lieu de vie ouvert, complémentaire aux activités de la Maison Des Citoyens proposant des animations régulières et quelques temps forts.

L'ouverture de ce lieu à tous permettra également de tester des futurs usages possibles dans le cadre du ré-aménagement à venir. Vos retours sur les usages proposés seront donc essentiels pour tester, améliorer l'offre. La Mairie et le futur occupant de ce lieu restent donc à l'écoute de vos suggestions et idées.

L'aménagement aura lieu dès le début de l'année 2024 et le Pibracais pourront découvrir ces nouveaux usages et profiter ensemble du lieu et des animations proposées !

Et après ? L'occupation temporaire sera conditionnée par la programmation des travaux de ré-aménagement du Cœur de Ville. Les futurs usages de ce site seront nourris par l'expérience de l'occupation temporaire.

## LE SAVIEZ-VOUS ?

### ICOPE MONITOR

Le Gérotopôle du CHU de Toulouse, a développé un outil de dépistage permettant à chacun de faire une évaluation de 6 fonctions essentielles pour vieillir en bonne santé : la cognition, la nutrition, l'audition, la vision, la psychologie, et la mobilité.

La communauté professionnelle territoriale de santé a pu faire découvrir cette application aux participants de la Semaine Bleue.

EN SAVOIR +



## PERMANENCE des élus

Tous les mercredis de 17h à 20h sur RDV au 05 62 13 00 86

# DOSSIER

## Le développement durable

### La ferme maraîchère, où en est-on ?



Sur une superficie de près de 5 hectares, cette ferme, située au Ballaoumes, accessible depuis l'avenue François Verdier, a pour but de produire des légumes et fruits Bio, 100% en local et de saison à destination dans une premier temps à la restauration scolaire. À terme des activités pédagogiques autour du bien manger et du développement durable pourront être proposées aux élèves pibracais et aux enfants du centre de loisirs de Bouconne. En décembre, les travaux de terrassement et du hangar ont débuté. La fin des travaux est prévue au printemps 2024, le hangar de 345 m<sup>2</sup> (dont 300 m<sup>2</sup> clos) sera composé :

- d'un espace de stockage du matériel, de lavage, de conditionnement des légumes et d'un espace ateliers,
- de deux espaces de stockage pour la production,
- d'un bureau d'espace de vie,
- d'un espace sanitaire/vestiaire,
- d'un espace multifonction couvert (espace extérieur pouvant à terme accueillir les classes pour des présentations et des marchés à la ferme).

Les terres seront fertilisées avec des engrais verts telles que des légumineuses (important apport azoté) ou un épandage d'effluents biologiques avec un désherbage mécanique ou thermique. L'objectif est d'obtenir le label Bio. À suivre...



### MISE EN LUMIÈRE DU TMP



Le TMP a bénéficié, au début de cette saison culturelle, du « Plan LED Spectacle Vivant Occitanie ». Ce dispositif, que propose la Région Occitanie, permet aux salles de spectacles comme celle du TMP de renouveler et de remplacer leurs éclairages par des projecteurs LED plus économes.

À cette occasion, le TMP a reçu la visite de la Vice-Présidente de Région Occitanie déléguée à la culture, Claire Fita, et du Vice-Président d'Occitanie en Scène, Jérôme Sion, pour découvrir en présence de Madame le Maire, ces nouveaux projecteurs dotés de plus d'effets afin de pouvoir mettre encore plus en lumières les artistes sur scène.

### Entretien des espaces verts

Pibrac dispose de plus en plus d'espaces verts publics à entretenir avec le développement des quartiers. L'utilisation des produits chimiques est interdit depuis 2017 sur l'espace public, depuis 2021 dans les cimetières et sur les terrains de sport à partir de 2025. À l'échelle moyen humain constant, la ville veille à maintenir au mieux l'entretien de ces espaces qui ne cessent de s'agrandir. Nous comptons sur votre compréhension pour accueillir la nature en ville.

### PROJETS PEDT

**Le bien-être et la santé des élèves pibracais est une des grandes priorités du Projet Éducatif de Territoire de la Ville de Pibrac.**

#### PROJET PRÉVENTION OBÉSITÉ

En partenariat avec la communauté professionnelle territoriale de santé et les écoles maternelles et élémentaires Maurice Fonvieille et du Bois de la Barthe, la Ville coordonne depuis le mois d'octobre des actions de prévention sur l'obésité sur le temps scolaire et périscolaire. À l'école élémentaire du Bois de la Barthe, les professionnelles (éducatrice sportive, diététicienne, ergothérapeute, psychologue) animent des ateliers autour de quatre grandes thématiques : sommeil et écran, alimentation, activités physiques, gestion des émotions et du stress. Les premiers ateliers se sont tenus en octobre 2023 et janvier 2024. Les prochains auront lieu au printemps. Ces actions sont complétées par des actions autour du « Bien manger », organisées et animées par le service de la restauration scolaire au sein des quatre écoles. Enfin, depuis le début du mois de janvier, des ateliers de sensibilisation et des ateliers sportifs Parents-enfants sont proposés aux parents lorsqu'ils viennent chercher leurs enfants à l'ALAE.

#### ROULER EN CONFIANCE ET EN SÉCURITÉ (2<sup>E</sup> ÉDITION)

Pour la deuxième année consécutive, les élèves des écoles élémentaires du Bois de la Barthe et Maurice Fonvieille vont pouvoir bénéficier d'une sensibilisation au « Savoir rouler à vélo » avec des séances d'entraînements hebdomadaires animées par les enseignants. À l'issue de ce temps d'apprentissage, les enfants se retrouveront aux Tambourettes, les 25 et 26 avril 2024, avec d'autres écoles de la circonscription pour deux jours de fête autour du vélo et de l'olympisme. Au programme de ces deux journées :

- des parcours sécurisés pour se rendre à l'école à vélo, en partenariat avec Pibracton Environnement et la Gendarmerie,
- atelier « sport-nutrition » assuré par la restauration scolaire,
- parcours prévention MAIF,
- ateliers prévention routière animés par la Police Municipale,
- échange et discussion avec la brigade motorisée de la gendarmerie nationale,
- stand de réparations avec l'aide des bénévoles du Repair Café,
- passage de flamme et cérémonie de clôture.

**Mercredi 20 septembre, Madame le Maire Camille Pouponneau, Madame Hillat adjointe aux déplacements doux, à la voirie, à la tranquillité publique et aux réseaux et Madame Pradier adjointe aux affaires scolaires ont remis des « kits vélo » aux enfants de CP des écoles élémentaires du Bois de la Barthe et Maurice Fonvieille afin de les encourager à venir à l'école à vélo tout en sécurité. Un petit déjeuner adapté à la pratique d'une activité préparé par la restauration scolaire était offert pour l'occasion.**



### QUOI DE NEUF À LA RESTAURATION SCOLAIRE ?

Depuis la rentrée scolaire 2023, de multiples événements et actions ont eu lieu. À l'occasion de la remise des kits vélos aux élèves de CP, un petit déjeuner adapté à la pratique d'une activité sportive, composé de produits frais, bio et locaux, a été confectionné par la restauration scolaire pour les élèves et les parents. Grande nouveauté : après avoir adhéré à la charte de qualité Agores, la restauration scolaire reçoit une nouvelle labélisation : label ECOCERT niveau 1. Cela signifie que la restauration scolaire propose :

- 4 ingrédients bio et locale par mois,
- 25% de produits présents dans les assiettes sont bio,
- des produits sans OGM, des fruits et légumes de saison, des protéines de qualités et des menus clairs. Par exemple, la cantine prépare des poulets entiers comme à la maison et les enfants choisissent le morceau qu'ils aiment. Cela permet aussi de garder toutes les saveurs en privilégiant la cuisson du poulet en entier.
- lutter contre le gaspillage et sensibiliser à l'alimentation durable.

Dans le cadre du renouvellement du marché alimentaire en janvier, des dégustations d'échantillons de produits par les enfants ont eu lieu pendant le 1<sup>er</sup> semestre sur plusieurs séances afin qu'ils puissent donner leur avis.





## PRIMES VÉLO

Il existe plusieurs primes afin de pouvoir bénéficier d'aides financières pour l'achat d'un vélo électrique :

- L'Éco-chèque mobilité pour un montant de 200€ à condition de réponse aux conditions d'éligibilité. Plus d'infos sur [www.laregion.fr/Eco-cheque-mobilite-velo-a-assistance-electrique](http://www.laregion.fr/Eco-cheque-mobilite-velo-a-assistance-electrique)
- Le Bonus Forfait Mobilité Durable est aussi une aide de la Région Occitanie pour les bénéficiaires du forfait mobilités durables pour l'achat d'un vélo classique ou d'un vélo électrique. Plus d'infos [www.laregion.fr/Eco-cheque-mobilite-Bonus-forfait-mobilite-durable](http://www.laregion.fr/Eco-cheque-mobilite-Bonus-forfait-mobilite-durable)
- Prime vélo de Toulouse Métropole pour un montant pouvant aller jusqu'à 600€ pour un particulier et 1 000€ pour un professionnel en fonction des revenus et du type de vélo acheté, loué ou transformé. Cette aide est cumulable avec celles de la région. En savoir plus [www.metropole.toulouse.fr/demarches/demander-la-prime-velo](http://www.metropole.toulouse.fr/demarches/demander-la-prime-velo)

## ZFE, OÙ EN EST-ON ?

Depuis le 1<sup>er</sup> janvier 2022, une Zone à Faibles Émissions a été mise en place englobant tout Toulouse ainsi qu'une partie de Colomiers et Tournefeuille, soit un périmètre de 72 km<sup>2</sup>. Les véhicules Crit'Air 3 restent autorisés à la circulation et au stationnement dans le périmètre de la ZFE au 1<sup>er</sup> janvier 2024.

EN SAVOIR +



## COMPOSTONS !

Depuis le 1<sup>er</sup> janvier 2024, Toulouse Métropole doit proposer des solutions pour que chaque ménage puisse trier ses déchets alimentaires et ses déchets verts de jardin.

Cette décision relève de la loi relative à la lutte contre le gaspillage et à l'économie circulaire. Pour cela, Toulouse Métropole propose d'installer un composteur par ménage disposant d'un espace dédié. Commandez votre composteur auprès de Toulouse Métropole sur [www.metropole.toulouse.fr/demarches](http://www.metropole.toulouse.fr/demarches). À terme, Toulouse Métropole les rendra gratuits.

Pour les résidents ne disposant pas d'un jardin, pas d'obligation de composter. Toulouse Métropole propose l'installation de composteurs collectifs au pied des immeubles disposant d'un espace vert sur le domaine privé. À partir de 2025, la Métropole prévoit l'installation de bornes de collecte de déchets alimentaires sur l'espace public.

EN SAVOIR +



## QUELS AMÉNAGEMENTS POUR LA GARE ?

La Ville de Pibrac a réalisé en partenariat avec le collectif des usagers du train un questionnaire à destination des Pibracais qui prennent le train. Ce questionnaire avait pour objectif principal de s'interroger sur les besoins des utilisateurs dans le bâtiment gare.

Il ressort du questionnaire le résultat suivant : une conciergerie (entretien du linge, récupération de courses, retrait de colis...), l'installation d'un point chaud de restauration, des espaces de travail et une salle de repos. Les enquêtes seront étendues aux habitants, riverains, associations et commerçants pour faire naître ce projet en avril 2024 !

### TRAVAUX

#### Réseau Express Vélo (REV)

Date : 2<sup>e</sup> semestre 2024  
Lieu : route de Lévignac, la route de Lèguevin, l'avenue du Balardou, le chemin St Roch  
En savoir plus sur le REV à Pibrac : [www.ville-pibrac.fr/accueil/vivre-a-pibrac/se-deplacer-2](http://www.ville-pibrac.fr/accueil/vivre-a-pibrac/se-deplacer-2)

#### Création de passages piétons

Date : 1<sup>er</sup> trimestre 2024  
Lieux :  
- Au niveau du 20 Route de Lévignac  
- Intersection Route de Mondonville/Avenue François Verdier.

#### Installation de feux tricolores

Lieu : Intersection Chemin de Gayné/Route de Lévignac.

# CALENDRIER DES DÉCHETS

Pensez à sortir vos déchets la veille au soir !

| JANVIER          | FÉVRIER | MARS        | AVRIL           | MAI                 | JUIN | JUILLET             | AOÛT | SEPTEMBRE | OCTOBRE | NOVEMBRE                  | DÉCEMBRE  |
|------------------|---------|-------------|-----------------|---------------------|------|---------------------|------|-----------|---------|---------------------------|-----------|
| 1 L Jour de l'an | 1 J     | 1 V         | 1 L L de Pâques | 1 M Fête du travail | 1 S  | 1 L                 | 1 J  | 1 D       | 1 M     | 1 V Toussaint             | 1 D       |
| 2 M              | 2 V     | 2 S         | 2 M             | 2 J                 | 2 D  | 2 M                 | 2 V  | 2 L       | 2 S     | 2 L                       | 2 L       |
| 3 M              | 3 S     | 3 D         | 3 M             | 3 V                 | 3 L  | 3 M                 | 3 S  | 3 M       | 3 J     | 3 D                       | 3 M       |
| 4 J              | 4 D     | 4 L         | 4 J             | 4 S                 | 4 M  | 4 J                 | 4 D  | 4 M       | 4 V     | 4 L                       | 4 M       |
| 5 V              | 5 L     | 5 M         | 5 V             | 5 D                 | 5 M  | 5 V                 | 5 L  | 5 J       | 5 S     | 5 M                       | 5 J       |
| 6 S              | 6 M     | 6 M         | 6 S             | 6 L                 | 6 J  | 6 S                 | 6 M  | 6 V       | 6 D     | 6 M                       | 6 V       |
| 7 D              | 7 M     | 7 J         | 7 D             | 7 M                 | 7 V  | 7 D                 | 7 M  | 7 S       | 7 L     | 7 J                       | 7 S       |
| 8 L              | 8 J     | 8 V         | 8 L             | 8 M Victoire 1945   | 8 S  | 8 L                 | 8 J  | 8 D       | 8 M     | 8 V                       | 8 D       |
| 9 M              | 9 V     | 9 S         | 9 M             | 9 J Ascension       | 9 D  | 9 M                 | 9 V  | 9 L       | 9 M     | 9 S                       | 9 L       |
| 10 M             | 10 S    | 10 D        | 10 M            | 10 V                | 10 L | 10 M                | 10 S | 10 M      | 10 J    | 10 D                      | 10 M      |
| 11 J             | 11 D    | 11 L        | 11 J            | 11 S                | 11 M | 11 J                | 11 D | 11 V      | 11 S    | 11 L Morts pour la France | 11 M      |
| 12 V             | 12 L    | 12 M        | 12 V            | 12 D                | 12 M | 12 V                | 12 L | 12 J      | 12 S    | 12 M                      | 12 J      |
| 13 S             | 13 M    | 13 M        | 13 S            | 13 L                | 13 J | 13 S                | 13 M | 13 V      | 13 D    | 13 M                      | 13 V      |
| 14 D             | 14 M    | 14 J        | 14 D            | 14 M                | 14 V | 14 D Fête Nationale | 14 M | 14 S      | 14 L    | 14 J                      | 14 S      |
| 15 L             | 15 J    | 15 V        | 15 L            | 15 M                | 15 S | 15 L                | 15 J | 15 D      | 15 M    | 15 V                      | 15 D      |
| 16 M             | 16 V    | 16 S        | 16 M            | 16 J                | 16 D | 16 M                | 16 V | 16 L      | 16 M    | 16 S                      | 16 L      |
| 17 M             | 17 S    | 17 D        | 17 M            | 17 V                | 17 L | 17 M                | 17 S | 17 M      | 17 J    | 17 D                      | 17 M      |
| 18 J             | 18 D    | 18 L        | 18 J            | 18 S                | 18 M | 18 J                | 18 D | 18 M      | 18 V    | 18 L                      | 18 M      |
| 19 V             | 19 L    | 19 M        | 19 V            | 19 D Pentecôte      | 19 M | 19 V                | 19 L | 19 J      | 19 S    | 19 M                      | 19 J      |
| 20 S             | 20 M    | 20 M        | 20 S            | 20 L L de Pentecôte | 20 J | 20 S                | 20 M | 20 V      | 20 D    | 20 M                      | 20 V      |
| 21 D             | 21 M    | 21 J        | 21 D            | 21 M                | 21 V | 21 D                | 21 M | 21 S      | 21 L    | 21 J                      | 21 S      |
| 22 L             | 22 J    | 22 V        | 22 L            | 22 M                | 22 S | 22 L                | 22 J | 22 D      | 22 M    | 22 V                      | 22 D      |
| 23 M             | 23 V    | 23 S        | 23 M            | 23 J                | 23 D | 23 M                | 23 V | 23 L      | 23 M    | 23 S                      | 23 L      |
| 24 M             | 24 S    | 24 D        | 24 M            | 24 V                | 24 L | 24 M                | 24 S | 24 M      | 24 J    | 24 D                      | 24 M      |
| 25 J             | 25 D    | 25 L        | 25 J            | 25 S                | 25 M | 25 J                | 25 D | 25 M      | 25 V    | 25 L                      | 25 M Noël |
| 26 V             | 26 L    | 26 M        | 26 V            | 26 D                | 26 M | 26 V                | 26 L | 26 J      | 26 S    | 26 M                      | 26 J      |
| 27 S             | 27 M    | 27 M        | 27 S            | 27 L                | 27 J | 27 S                | 27 M | 27 V      | 27 D    | 27 M                      | 27 V      |
| 28 D             | 28 M    | 28 J        | 28 D            | 28 M                | 28 V | 28 D                | 28 M | 28 S      | 28 L    | 28 J                      | 28 S      |
| 29 L             | 29 J    | 29 V        | 29 L            | 29 M                | 29 S | 29 L                | 29 J | 29 D      | 29 M    | 29 V                      | 29 D      |
| 30 M             | 30 S    | 30 S        | 30 M            | 30 J                | 30 D | 30 M                | 30 M | 30 L      | 30 M    | 30 S                      | 30 L      |
| 31 M             |         | 31 D Pâques | 31 V            |                     |      | 31 M                | 31 S |           | 31 J    |                           | 31 M      |

ORDURES MÉNAGÈRES

EMBALLAGES ET PAPIERS RECYCLABLES

DÉCHETS VERTS\* (jusqu'à 1 m<sup>3</sup>)

Inscription obligatoire en Mairie au 05 62 13 48 14 ou à [dechets@mairie-pibrac.fr](mailto:dechets@mairie-pibrac.fr) pour les habitants situés au nord de la voie ferrée.

ENCOMBRANTS

Particuliers en maison individuelle : Inscription obligatoire en Mairie au 05 62 13 48 14 avant le jour de collecte.

Particuliers en résidence fermée et immeuble : Contactez votre syndic qui vous précisera la date et le lieu du dépôt.

Emballages en verre, trouvez le recup' verre le plus proche de chez vous : [metropole.toulouse.fr/mon-environnement/dechets-et-proprete/les-dechets-dans-ma-commune](http://metropole.toulouse.fr/mon-environnement/dechets-et-proprete/les-dechets-dans-ma-commune)



Votre contact :  
0 800 201 440  
(appel gratuit)  
[www.metropole.toulouse.fr](http://www.metropole.toulouse.fr)

ATTENTION CAS PARTICULIER

Pour chemin de Laoujoulet et Chemin des Toudats : collectes ordures ménagères et sélective effectuées les mêmes jours que Mondonville, soit le lundi et le jeudi (voir calendrier des collectes de la commune).



# LA PAROLE aux PIBRACAIS



## RENCONTRE AVEC SILVIO SANDRO

Madame Le Maire de Pibrac, Camille Poupponeau a remis le 11 novembre dernier à l'issue de la cérémonie de la commémoration de l'armistice, le diplôme d'honneur de porte-drapeau par les pouvoirs qui lui ont été conférés par la secrétaire d'État auprès du ministère des armées à Monsieur Silvio Sandro.

### Silvio pouvez-vous nous dire votre âge ?

**S :** Je suis né le 20 juillet 1933 dans la province vénitienne en Italie, je vous laisse calculer mon âge.

### Vous arrivez en France à quel âge ?

**S :** Mes parents étaient agriculteurs en Italie, le travail se faisant rare, tout ma famille est venue s'installer dans le Gers pour travailler. Je n'avais que six mois.

### Quel a été votre parcours professionnel ?

**S :** J'ai été jusqu'au certificat d'étude puis je suis parti en apprentissage dans une entreprise de travaux public que j'ai quittée en juillet 1956 pour effectuer mon service militaire en Algérie. Service militaire, qui se terminera en octobre 1958 avec la distinction de première classe.

### Comment s'est passé votre retour ?

**S :** Je suis rentré à Pibrac où nous nous étions installés avec mes parents en 1950. J'ai repris mon poste dans l'entreprise de travaux public que j'avais quittée pour faire mon service militaire. Quelques temps plus tard j'épousai Anna, elle aussi Pibracaise d'adoption avec qui j'aurai deux filles, Marie-Christine et Bénédicte. Et je finis ma carrière professionnelle au sein de l'entreprise Fabre.

### Comment êtes-vous devenus porte-drapeau ?

**S :** Après mon service militaire, en 1959, je me suis inscrit dans une association d'anciens combattants où mon rôle était au départ porte-gerbe lors des cérémonies officielles. Et par la suite, j'ai été désigné porte-drapeau.

Ce diplôme remis par Madame Le Maire en présence de ma famille représente 21 ans de ma vie au service de ce rôle de porte-drapeau dont je suis très fier.

## LE MARDI DES AIDANTS C'EST POUR QUI ?

Pour celles et ceux qui aident un proche en perte d'autonomie.

Le CCAS en partenariat avec l'ADMR, les maisons de retraites de Pibrac et Léguevin, et la communauté des communes de la Save, proposent des temps conviviaux pour s'informer, échanger et se ressourcer un mardi par mois de 14h30 à 17h à la Maison Des Citoyens.

Groupes d'échange menés par des professionnels (médecin, psychologue, assistante sociale, aide-soignante, sophrologue,...).

**Découvrez le  
programme du  
Mardi des Aidants**

EN SAVOIR +



## CLIN D'ŒIL

Bravo au Penchak Silat d'occitanie pour l'organisation de son stage du 26 novembre.



## Des nouvelles de nos jeunes élus du CMJ



Depuis leur élection, nos 29 jeunes élus se sont mis à la tâche. Ils ont très vite compris l'importance de leur rôle de représentation pour porter la voix de la jeunesse au sein de la commune. Ils se sont également investis lors de diverses manifestations et commémorations pibracaises (8 mai, 14 juillet, 11 novembre) ils ont été nombreux à répondre présent pour assurer ce passage de témoin indispensable au relai de la mémoire entre générations.

Mais être élus, c'est également mener à bien les projets portés pendant la campagne électorale. Et des projets, il y en avait beaucoup dans les professions de foi de nos jeunes Pibracais. Dès leur élection, ils ont travaillé à mettre en commun toutes leurs attentes et, au prix d'un travail de concertation et de compromis, ils se sont accordés sur trois projets majeurs à développer durant leur mandat.

### ILS ONT RETENU LES TROIS AXES SUIVANTS :

- créer un programme de radio pibracais, fait pour et par les jeunes
- développer de nouvelles structures de jeux aux tambourettes
- planifier une journée d'Olympiades pibracaises en relation avec l'année Olympique 2024.

Dès lors, trois groupes de travail se sont constitués, suivant les aspirations de chacun. Pour chaque groupe, un gros travail est en cours pour définir le contour de chacun des projets, travailler sur son financement et en planifier les actions. Beaucoup de créativité chez nos jeunes élus toujours pleins d'idées à confronter avec la réalité du terrain et la faisabilité à court terme.

Si l'année 2023 a été consacrée essentiellement à la phase de conception, les projets avancent bien et devraient voir leur concrétisation dans les prochains mois. Ce début d'année sera également consacré à la communication autour de leurs projets afin de les partager avec tous les camarades qui les ont élus.



## RESTEZ VIGILANTS FACE AUX

### CABRIOLAGES

#### Gardez les bons réflexes :

- Signaler votre absence à votre entourage et à vos voisins, laisser leur un double de clés (ne pas les cacher à proximité de votre domicile).
- Photographier vos objets de valeurs, les placer dans un lieu sûr et garder les factures.
- Ne pas diffuser ses dates et photos de vacances sur les réseaux sociaux.
- Installer des équipements adaptés et agréés.

## AMITIÉS INTERNATIONALES À PIBRAC

BONJOUR !

XIN CHÀO !

Ngân, citoyenne pibracaise et de nationalité vietnamienne a commencé son apprentissage du français en participant à l'atelier de Français Langues Étrangères (FLE).

Forte de son expérience, elle a fondé avec Claudine, bénévole à la Maison Des Citoyens, le groupe « Amitiés internationales à Pibrac » qui a pour but d'accompagner les personnes étrangères dans leur vie quotidienne : rencontres, échanges, sorties culturelles... ainsi que dans leurs démarches administratives en lien avec la Maison de Proximité. Pour en savoir plus, contactez la Maison Des Citoyens.



## Conseil Local de Sécurité et de Prévention de la Délinquance

La prochaine plénière du Conseil Local de Sécurité et de Prévention de la Délinquance (CLSPD) aura lieu fin janvier. Ce sera l'occasion d'établir le bilan des actions de prévention en 2023 :

- Les policiers municipaux étant intervenants départementaux de sécurité routière, détachés pour le compte de la Préfecture, ils ont mené des actions de prévention et de pédagogie relatives à la sécurité routière face à différents publics tels que les collèges, lycées, écoles, entreprises, collectivités, etc...
- Dans le cadre de la Semaine Bleue, la Police Municipale a animé un atelier sur l'escroquerie pour informer, prévenir et adopter les bons réflexes.
- Des Ateliers pour lutter contre les conduites addictives, apaiser les déplacements, stopper les dégradations dans l'espace public et lutter contre les violences intra-familiales ont été organisés pour mettre à disposition des différents partenaires des outils communs.
- Sur la thématique maltraitance infantile, un atelier de sensibilisation s'est tenu à la Maison Des Citoyens pour les agents de la ville qui travaillent dans le domaine de la petite enfance et de l'enfance.
- Une réunion publique c'est tenue conjointement avec la gendarmerie dans le cadre du dispositif Citoyens Vigilants.
- À travers le Projet Éducatif de Territoire (PEDT), la police municipale a escorté les enfants des écoles dans le cadre du projet « savoir rouler » jusqu'au Tambourettes et a animé un atelier relatif à la sécurité routière.

## TRIBUNES POLITIQUES



Début d'année, saison des vœux, mais les vœux ne suffisent pas quand il s'agit de politiques publiques, il faut avant tout une ligne claire et des actions. C'est ce qu'a rappelé en substance, Madame le Maire, lors de la cérémonie des vœux du 13 janvier.

### 2024- 2026 : RELEVER LE DÉFI CLIMATIQUE ET ÉCOLOGIQUE

Après les vagues successives de COVID et les aléas liés à une inflation aussi soudaine qu'inattendue, l'équipe municipale a dû s'adapter tout en n'oubliant pas ses engagements de campagne. Maintenant, au vu de l'urgence réclamée par les impératifs climatiques à court et moyen terme, la municipalité a choisi de faire de la transition écologique sa base de travail pour la suite du mandat.

Dans les faits, cela se traduit par un certain nombre de projets et d'actions au premier rang desquels figure la ferme maraîchère dont les travaux débutent en 2024 et qui à terme, vise à fournir en légumes et fruits bio et locaux, les cantines scolaires de la commune.

Des ombrières surmontées de panneaux photovoltaïques vont également être positionnées au cours de l'année sur divers parkings de la commune afin d'alimenter en énergie les bâtiments communaux les plus proches comme nos deux écoles et le gymnase de Coustayrac.

Il s'agit également de travailler sur la consommation énergétique des bâtiments communaux existants où des audits énergétiques sont en cours. L'école du Bois de la Barthe, dont les bâtiments sont anciens et mal isolés fera l'objet d'un important plan de rénovation.

### TRAVAILLER EN CONCERTATION AVEC LES PIBRACAIS SUR LES QUESTIONS D'URBANISME SANS LEUR MENTIR

L'urbanisme est le sujet qui soulève le plus de questions et qui rencontre le plus de mécontentement. En effet, nous avons besoin de nouveaux logements pour accueillir les néo-Pibracais, mais aussi les anciens qui cherchent des logements adaptés à leur nouvelle situation. Nous manquons également d'infrastructures sportives pour accueillir nos nombreuses associations.

Et là encore, Mme le Maire a été claire : il n'y a pas de baguette magique. Pibrac ne peut pas être seul contre tous. De nouvelles lois s'imposent aux communes, notamment la loi « climat et résilience » qui vise zéro artificialisation nette des sols à l'horizon 2050 et qui va venir fortement impacter le nouveau PLUI-H en cours de discussion au niveau métropolitain. Par ailleurs, si nous ne nous conformons pas à la loi SRU qui nous impose un certain nombre de logements sociaux, nous devons payer des pénalités importantes avec le risque, à partir de 2025, de voir la Préfecture reprendre la main et décider elle-même du nombre et du lieu des constructions sur la ville.

Vous pouvez compter sur notre travail et notre détermination pour défendre les intérêts de Pibrac et de tous les Pibracais pour rechercher de subventions sur les nouveaux projets et pour expliquer à la métropole comme à la Préfecture que tous les chantiers d'urbanismes ne peuvent pas se faire sans une réflexion plus globale sur leur impact environnemental et sur les moyens de déplacement.

## POINT HISTOIRE

### LE PREMIER ÉCLAIRAGE PUBLIC À PIBRAC



En 1889, le conseil municipal fait installer sept réverbères dans le centre du village, luminaires équipés d'un réservoir de pétrole lampant, huile fluide qui facilitait la montée du carburant vers la mèche par capillarité.

Un crédit de 75,42 francs fut voté pour financer l'achat du matériel auprès du M. Lacroix, à savoir : 14 lampes avec mèches (2,10 F pièce), 7 réverbères avec verres (6 F pièce) et 16 verres Kosmos (0,25 F pièce). Une indemnité de 80 francs par an est octroyée à l'allumeur de réverbères. Ce n'est qu'en 1903 qu'ils seront remplacés par l'éclairage à acétylène. Aujourd'hui, à Pibrac, on compte 2 481 éclairages et afin de préserver notre planète les axes principaux sont éteints de 23h à 6h.

Écrit par l'association Généalogie et Histoire de Pibrac.

## PIBRAC AU CANADA

Au cours de vacances au Canada, Romuald BEAUVAIS, conseiller municipal délégué au développement économique et à l'Europe, a visité le hameau de Pibrac dépendant de la commune de Saguenay, à 450 km au nord de Montréal.



### POINT HISTOIRE :

Pibrac se situe sur le lac Kénogami (qui veut dire « long lac » en langue Innue). Dans les années 20, le gouvernement du Québec décide de relever le niveau du lac, afin d'en exploiter son potentiel hydroélectrique, recouvrant des habitations et déplaçant des populations. Ce lac est non seulement une source d'eau pour les habitants de Saguenay, mais aussi d'électricité grâce notamment au barrage de Pibrac construit en 1924 et autour duquel naquit par la suite le hameau du même nom. Aujourd'hui, Pibrac compte moins d'une centaine de maisons, un barrage donc ainsi qu'une marina (qui est démontée en hiver car le lac gèle totalement et devient une immense patinoire) et une station-service faisant également office de « dépanneur » (supérette).



### POUR PIBRAC

#### LE VRAI BILAN À MI-MANDAT DE MME LE MAIRE :

- Mauvaise gestion de l'argent public
  - Hausse des Impôts fonciers de 12,5 %
  - Explosion de l'Insécurité et des cambriolages
  - Construction d'immeubles un peu partout dans nos quartiers
  - Destruction des espaces verts
- Nous souhaitons une meilleure année 2024 pour tous les Pibracais. Aidez-nous à préserver Pibrac ! BC

### DÉMOCRATIE ET AVENIR

Texte non reçu en mairie après une première demande faite par mail le 21 décembre 2023 et un rappel fait par mail le 11 janvier 2024.

# À NOTER DANS VOS AGENDAS



## JANVIER

### Atelier de découverte du théâtre parents/enfants

Salle de danse (boulevard des écoles),  
Scaramouche  
Samedi 27 janvier de 10h à 12h

## FÉVRIER

### Conférence/débat des herbes pas si folles

Salle polyvalente, Jardin Nature Pibrac  
Jeudi 8 février à 20h30

### Ce soir au Lab'Art'

La bougeotte de la compagnie  
*Le théâtre de la luciole*  
Lab'art', MJC Pibrac  
Samedi 10 février à 21h

### Conférence/débat les nématodes : ravageurs ou auxiliaires ?

Salle polyvalente, Jardin Nature Pibrac  
Vendredi 23 février à 20h30

## MARS

### Ce soir au Lab'Art'

Doute de la compagnie Arsenic  
Lab'art', MJC Pibrac  
Samedi 2 mars à 21h

### Bourse de vêtements, jouets et puériculture printemps/été 2024

Salle polyvalente, les Clins d'Œil de Pibrac  
Samedi 9 mars de 10h à 18h et dimanche 10  
mars de 10h à 12h et de 15h à 17h

### Atelier de découverte du théâtre parents/enfants

Petite salle de danse (boulevard des écoles),  
Scaramouche  
Samedi 9 mars de 10h à 12h

### Atelier de découverte du théâtre bilingue en partenariat avec TMA31

Salle des aînés, Scaramouche  
Samedi 16 mars de 10h à 18h

### Biodiver'stival

Salle polyvalente  
Association Jardin Nature Pibrac

### Ciné débat : l'abominable mystère des fleurs

Lundi 18 mars à 20h30

### Ciné débat : documentaire de Robert Luquès 2019

Mardi 19 mars à 20h30

### Ciné débat : métamorphosis, la lutte pour la vie

Mercredi 20 mars à 20h30

### Ciné débat : bienveillance paysanne

Jeudi 21 mars à 20h30

### Ciné débat : la révolte nature

Vendredi 22 mars à 20h30

### Conférence : la biodiversité, un outil pour le futur

Samedi 23 mars à 20h30

### Ciné P'tit'dej : vivant

Dimanche 24 mars à 10h30

### Semaine Nationale de la Petite Enfance

Du 18 au 23 mars  
Rencontre, échanges et ateliers  
Programme auprès du Relais Petite Enfance

### Les 3 pistes

Patinodrome, Roller Pibrac Skating  
Samedi 30 mars de 9h30 à 22h

### Tournoi de Pâques

Stades, US Pibrac Football  
Du 30 mars au 1er avril

## AVRIL

### Concours officiel de pétanque

Licence obligatoire  
Boulodrome, Pétanque Pibracaise  
Lundi 1er avril de 8h30 à 23h

### Journée de découverte du théâtre adultes

Salle des aînés, Scaramouche  
Samedi 6 avril de 10h à 18h

### Atelier de biodanza enfants

Petite salle de danse (boulevard des écoles),  
Scaramouche. Samedi 27 avril de 13h30 à 15h

### Fête/faîtes du vélo

Esplanade, Pibrac Action Environnement  
Samedi 27 avril de 10h à 22h

## POUR LES JEUNES !

### Stage multi-activités autour du théâtre pour enfants

Salle du Quai, Scaramouche  
Du lundi 12 au vendredi 16  
février de 9h30 à 16h30

### Au Lab'Art' avec la MJC Pibrac

Soirée Pyjama/raclette  
Vendredi 9 février

### Stage création d'un livret sur Pibrac

Du 12 au 15 février de 14h à 17h

### Stage « RAP avec HYL »

Du 20 au 22 février de 14h à 17h  
Plus d'infos auprès de la MJC Pibrac.

### Atelier de biodanza enfants

Petite salle de danse (Boulevard  
des Ecoles), Scaramouche  
Samedi 27 avril de 13h30 à 15h

# SORTIR

## PROGRAMME DU TMP JUSQU'EN MARS

### Aladdin

Du 27 janvier au 3 février

### De Funès, moteur demandé !

Du 1er au 9 mars

### Poil de Carotte

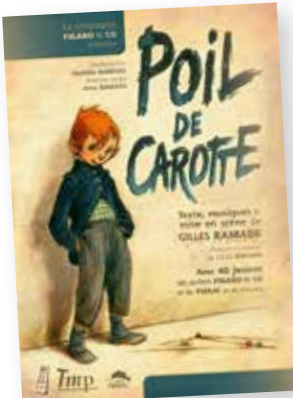
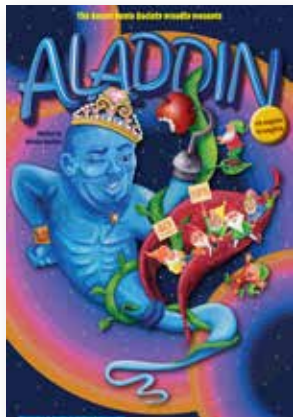
Dimanche 3 et 10 mars à 16h

### Les French Twins

Vendredi 22 mars à 20h30

### La Claque

Jeudi 28 mars à 20h30



### tmp-pibrac.com

Théâtre Musical de Pibrac  
40, rue Principale • 05 61 07 12 11

@ TMP.Pibrac - Théâtre

▶ TMP - Théâtre Musical de Pibrac

# PARTAGER

## ATELIER FRANÇAIS LANGUE ÉTRANGÈRE

La Maison Des Citoyens propose des ateliers d'apprentissage de langue française pour les internationaux pour favoriser l'insertion sociale et professionnelle à raison de trois ateliers par semaine : le lundi pour les niveaux intermédiaires (10 à 15 participants), le jeudi pour la conversation (en moyenne 6 personnes) et le vendredi pour les débutants (12 à 18 participants) de 9h15 à 11h15.

Christine, Marie-Claude, Gérard et depuis peu Hélène, un groupe de bénévoles motivés, consacrent beaucoup de temps à préparer des ateliers dynamiques aux techniques innovantes qui font le succès de ces rendez-vous. La diversité des profils des bénévoles est un atout qui permet aux participants de se retrouver dans les différentes méthodes pédagogiques le tout dans une ambiance bienveillante et conviviale qui favorise les échanges culturels.

Retrouvez le programme  
mensuel de la MDC sur le  
site de la Ville



Maison Des Citoyens  
16, rue principale - 07 84 26 84 37  
mdc@mairie-pibrac.fr

## REPAS DES AÎNÉS 2024

Camille Pouponneau, Présidente  
du CCAS, et son équipe ont le  
plaisir de vous convier au repas  
des aînés 2024, offert aux 67 ans  
et plus, le **vendredi 26 avril 2024**  
**à 12h** sur l'Esplanade Sainte-Ger-  
maine (sous chapiteau) à Pibrac.

Trois solutions pour vous inscrire du **mardi 2 au vendredi 5 avril 2024**, munissez-vous du coupon réponse ci-contre rempli, accompagné d'un justificatif de domicile, de la photocopie d'une pièce d'identité et d'un chèque le cas échéant :

1. Aux CCAS de 8h30 à 12h et 13h30 à 17h.
2. Par voie postale au CCAS : 10, Avenue du Bois de la Barthe 31820 Pibrac.
3. Par mail à [ccas@mairie-pibrac.fr](mailto:ccas@mairie-pibrac.fr)

Le colis sera à récupérer à partir du 13 mai 2024 aux heures d'ouverture du CCAS.  
Pour tout renseignement, contactez le CCAS au 05 62 13 93 93.

### COUPON RÉPONSE

- ☐ Je participe au repas  
☐ Je ne peux pas me déplacer pour le repas, je demande le colis.

Nom - Prénom (+ coordonnées du conjoint éventuellement) : .....

.....

.....

Date de naissance : ...../...../.....

Adresse : .....

Mail : ..... Tél. ....

Nombre de personne ayant 67 ans et + (gratuit) : .....

Nombre de personne -67 ans : 35€/pers. (pas de colis possible) : .....

Chèque à l'ordre du Trésor Public

# LES GRANDS RENDEZ-VOUS

## SORTIR +

Dispositif de l'Agirc-Arrco permettant aux 75 ans et plus de faire des sorties accompagnées par une personne de confiance dans la limite des 450€ crédité sur le compte. Pour activer le dispositif, il suffit d'appeler le 0 971 090 971. Un conseiller se charge alors de trouver un accompagnateur membre d'une structure d'aide à domicile proche de chez vous et de régler les détails financiers.

## DÉCOUVRIR

### AU PROGRAMME À LA Médiathèque

#### Minus'

Spectacle jeunesse  
Mercredi 7 février  
À 16h30 au petit théâtre

#### Autopsie domestique

Dans le cadre de la Journée Internationale  
des Droits des Femmes  
À 20h30 à la Maison Des Citoyens

#### Réverie soluble\*

Spectacle enfant  
Mercredi 3 avril à 16h30  
Au petit théâtre, organisé par la médiathèque

\* Les spectacles enfants sont organisés et offerts  
par la Médiathèque. Pour y assister, il faut vous inscrire  
auprès de la Médiathèque.



40, rue Principale • 05 61 86 09 69  
[www.mediathèque-pibrac.fr](http://www.mediathèque-pibrac.fr)

@ Médiathèque de Pibrac

Horaires d'ouverture :  
Mardi : 15h-18h30  
Mercredi : 9h-12h30  
13h30-18h30  
Vendredi : 15h-18h  
Samedi : 9h30 à 12h30



## VEILLE ÉDUCATIVE

Dispositif pour les enfants et les jeunes  
âgés de 0 à 20 ans et leur famille confron-  
tés à des situations délicates. Vous pouvez  
être accompagnés par des professionnels  
de l'éducation, du social et de la santé.  
Plus d'information auprès de Veille Éduca-  
tive de la Ville de Pibrac au 05 62 13 93 93  
- [veille-educative@mairie-pibrac.fr](mailto:veille-educative@mairie-pibrac.fr)