

23/03/2022

Traitement des peupliers sur le cours d'eau du Courbet

Chemin de Sartha

Pibrac



Au cœur de
votre quotidien

toulouse
métropole

Préambule

Présentation du service GEMAPI (Gestion des milieux aquatiques et prévention des inondations) de Toulouse Métropole

- Création du service en 2018 au sein de la Direction Environnement Energie de Toulouse Métropole
- Périmètre d'intervention : Cours d'eau non domaniaux de Toulouse Métropole (environ 325 km)
- Missions : Diagnostic, entretien, travaux et études sur les cours d'eau
Appui technique et expertise sur les cours d'eau
Réalisation du Programme d'Actions pour la Prévention des Inondations (PAPI) d'intention
Suivi et entretien des ouvrages de protection contre les inondations

En collaboration avec la commune de Pibrac, le service GEMAPI a mis en œuvre une stratégie pour la gestion et le traitement des peupliers présents sur le Courbet le long du chemin de Sartha.

Traitement des peupliers sur le cours d'eau du Courbet
23/03/2022



toulouse
métropole

1

Plan de situation et historique

Traitement des peupliers sur le cours d'eau du Courbet
23/03/2022



toulouse
métropole

Plan de situation et historique



- Tronçon se trouvant au niveau du chemin de Sartha
- Alignement de plus de 40 peupliers plantés il y a plus de 50 ans
- Depuis plusieurs années : chute d'arbres et de branches
- Arbres vieillissant ayant atteint un stade critique -> risque de chute et de création d'embâcles dans le cours d'eau pouvant aggraver le risque inondation et risque pour les promeneurs de chute ou mort
- Suite à ce constat et aux récents épisodes de crue, nécessité de réaliser une **expertise sanitaire et mécanique** de l'alignement de peupliers



Peuplier tombé en juin 2020

Traitement des peupliers sur le cours d'eau du Courbet

23/03/2022



2

Diagnostic et résultats de l'expertise

Traitement des peupliers sur le cours d'eau du Courbet
23/03/2022



toulouse
métropole

Diagnostic et résultats de l'expertise

- **Objectifs de l'expertise :**

- Apprécier l'état physiologique, sanitaire et mécanique des peupliers (*populus*) ;
- Préciser les mesures de conservation à mettre en œuvre pour prévenir ou réduire les risques.
- Se prononcer sur le maintien ou la suppression de ces arbres

- **Périmètre de l'expertise :**

- 48 peupliers plantés en alignement le long du Courbet.
- Âge : environ 50 ans
- Hauteur comprise entre 20 et 30 mètres.

- **Mode opératoire :**

- Appréciation visuelle (fût, branches, charpentières) réalisée en janvier 2022
- Recherche de lésions, cavités, champignons, dépérissements divers
- Diagnostic de dangerosité : probabilité de rupture et présence d'un enjeu pouvant être atteint en cas de chute

21	62	Dépérissement moyennement avancé : ramification limitée, dessèchement de branches et présence de bois mort (branches et rameaux), baisse de vitalité Évolution sanitaire défavorable	mauvais cavité apparente évolution mécanique défavorable		abattage
----	----	---	---	---	----------

Diagnostic et résultats de l'expertise

- 4 arbres présentent un état sanitaire médiocre à faible
 - Présence de champignon ou d'insectes pouvant affecter à terme le fonctionnement et/ou la solidité de l'arbre. Ces arbres présentent des défauts à évolution négative.
 - Ils peuvent être conservés provisoirement, à condition de les surveiller très régulièrement.
- 37 arbres présentent un état sanitaire et mécanique évalué comme médiocre
 - Présence de branches mortes, une baisse de vitalité, une croissance réduite, ou un houppier peu fourni et souvent déséquilibré.
- 7 arbres présentent un état sanitaire et mécanique mauvais
 - Dépérissement avancé, de nombreux éléments morts, parfois une descente de cime, la croissance des rameaux est quasi nulle, et de nombreux trous marquent la couronne.

3

Stratégie de gestion

Traitement des peupliers sur le cours d'eau du Courbet
23/03/2022

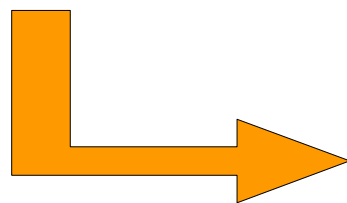


toulouse
métropole

Stratégie de gestion

Problématiques rencontrées sur le Courbet

- Peupliers vieillissant devenant dangereux
- Secteur soumis à débordement lors de crue moyenne en rive gauche et rive droite (période de retour 20 ans)
- Reconquête de cette zone en terme de fonctionnalité de cours d'eau et de biodiversité
- Contrainte d'une canalisation d'EU sous le chemin piétonnier



• Etudes globales

- Priorisation des actions d'intervention dans le cadre du Plan Pluriannuel de Gestion (PPG) au plus tard en juin 2023
- Mise en œuvre au plus tôt à l'automne 2023

• Etudes PAPI : étude de prévention des inondations sur le bassin versant de l'Aussonnelle

- Résultats étude hydraulique : automne 2023

Traitement des peupliers sur le cours d'eau du Courbet
23/03/2022

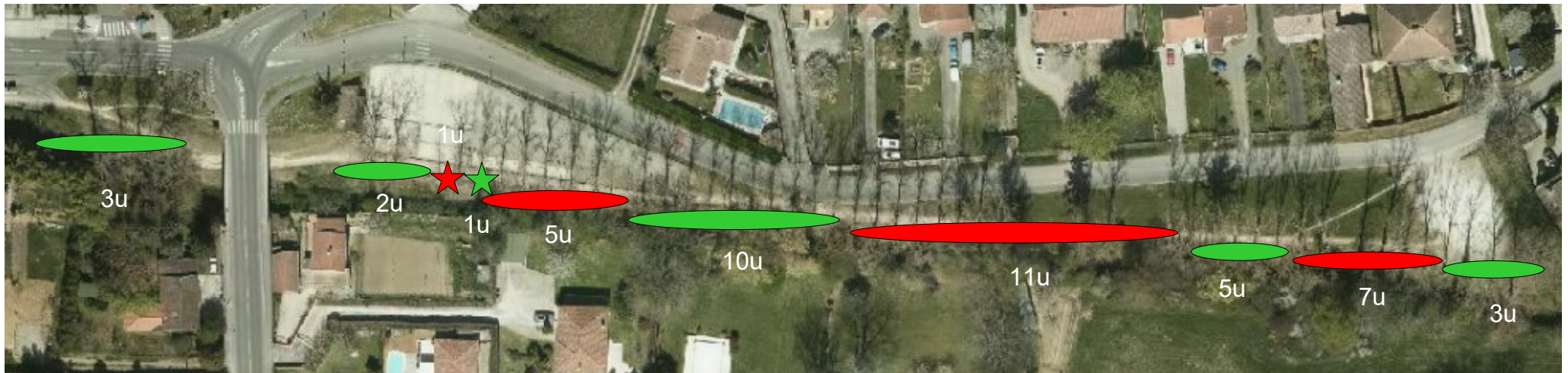


toulouse
métropole

Stratégie de gestion

Mars 2022	<p>Abattage de 24 peupliers (les plus dangereux) > Principe d'abattage par groupe d'arbres afin de ne laisser aucun individu seul et isolé qui pourrait présenter un sur-aléa et augmenter le risque de chute</p> <p>Conservation de la végétation spontanée existante le long du Courbet Entretien des arbres conservés avec élagage, retrait du bois mort et du lierre</p>
Automne 2022	<p>Replantation avec espèces adaptées aux cours d'eau et essences locales Replantation à gauche du chemin piétonnier</p> <p>Travail de replantation en partenariat avec les écoles communales</p>
Automne 2022	<p>Seconde campagne d'abattage en fonction de l'évolution de l'état des sujets conservés</p>
Fin 2022 et Année 2023	<p>Veille et surveillance continue</p>
Automne 2023	<p>Troisième campagne d'abattage potentielle en fonction de l'évolution de l'état des sujets et plantations complémentaires en cohérence avec les résultats des études en cours</p>

Stratégie de gestion



C : peupliers à conserver

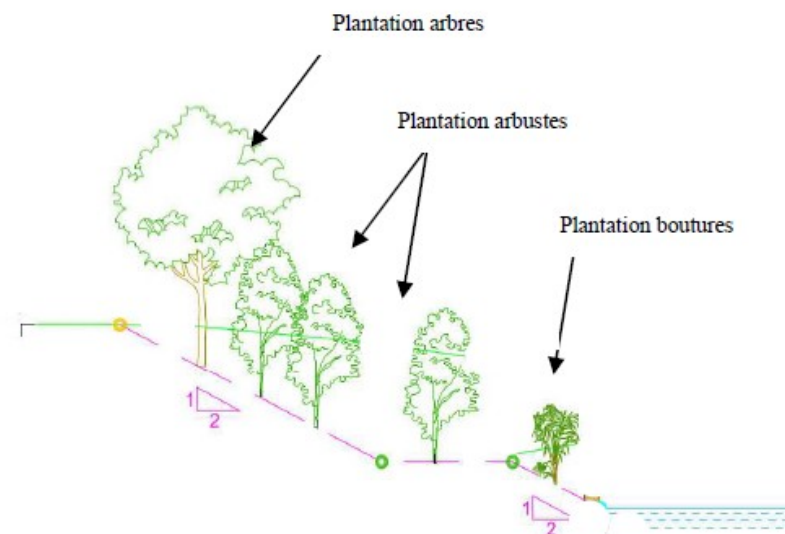
A : peupliers à abattre (mars 2022)

u : unité

Stratégie de gestion

Exemples d'espèces cours d'eau

Désignation		Localisation sur la berge			
Nom vernaculaire	Nom latin	Pied	Milieu	Haut	Retrait
Saules arbustifs (si possible collectés localement) / Saule drapé, pourpre, des vanniers, à oreillette, marceau, cendré, blanc (éventuellement)	<i>Salix elaeagnos, purpurea, viminalis, aurita, caprea, cinerea, alba</i>	X	X		
Aulne glutineux	<i>Alnus glutinosa</i>	X	X		
Genêt des teinturiers, poilu	<i>Genista tinctoria, pilosa</i>		X	X	
Fusain d'Europe	<i>Eunymus europeus</i>		X	X	X
Frêne commun, oxyphylle	<i>Fraxinus excelsior, angustifolia</i>		X	X	X
Troène vulgaire	<i>Ligustrum vulgare</i>		X	X	X
Cornouiller sanguin, mâle	<i>Cornus sanguinea, mas</i>		X	X	X
Argousier	<i>Hippophae rhamnoides</i>			X	X
Prunellier (éventuellement)	<i>Prunus spinosa</i>			X	X
Eglantier	<i>Rosa canina</i>		X	X	X
Sureau noir	<i>Sambucus nigra</i>		X	X	X
Viorne lantane	<i>Viburnum lantana</i>		X	X	X
Merisier, Cerisier de Ste Lucie	<i>Prunus avium, mahaleb</i>		X	X	X
Orme champêtre	<i>Ulmus minor</i>		X	X	X
Noisetier, Coudrier	<i>Corylus avelana</i>			X	X
Charme commun	<i>Carpinus betulus</i>			X	X
Erables de Montpellier, champêtre, sycomore, plane, ...	<i>Acer monspessulanum, campestre, pseudoplatanus, platanoides</i>		X	X	X
Tilleul à petites feuilles	<i>Tilia cordata</i>		X	X	X
Noyer commun, noir	<i>Juglans regia, nigra</i>			X	X
Chêne vert, pubescent, sessile...	<i>Quercus ilex, pubescens, petraea</i>			X	X



Traitement des peupliers sur le cours d'eau du Courbet

23/03/2022



toulouse
métropole